

Територија на Локална акциска група „Малеш – Пијанец“
(Берово, Делчево и Пехчево)

НАЦРТ Профил

СОДРЖИНА НА СТРАТЕГИЈА ЗА ЛОКАЛЕН РАЗВОЈ НА РУРАЛНИТЕ СРЕДИНИ НА ТЕРИТОРИЈАТА НА ЛАГ-от МАЛЕШ - ПИЈАНЕЦ

Вовед

1. Граница и територија

1.1 Географски карактеристики

2. Состав и квалификување на ЛАГ

3. Основање на раководно тело на ЛАГ

4. Процес на изработување на стратегијата на ЛАГ

5. Територијална анализа на локалната област

5.1 Население

5.2 Економија и вработување

5.3 Земјоделство

5.4 Природа и животна средина

5.5 Туризам

5.6 Инфраструктура и капацитети

5.7 Образование и структурен развој

5.8 Други мерки за структурен развој

6. Анализа на локалната област

6.1. Анализа на заинтересираните страни на територијата на ЛАГ-от Малеш - Пијанец

6.2 СВОТ анализа на територијата на ЛАГ-от Малеш - Пијанец

7. Усогласеност со другите стратегии и програми

7.1 Краток опис на односот на стратегијата со другите развојни документи

8. Стратешко планирање (визија, стратешки цели, приоритети и мерки)

9. Опис на планираните активности и идеи и/или примери за проектите што треба да се спроведат

10. Планирана меѓунационална и меѓутериторијална соработка

11. Постапка на следење и оценување

11.1 Опис на системот за следење и процесот на самооценување

11.2 Индикатори и цели

12. Односи со јавноста

13. Финансиски предвидувања

13.1 Финансиски план

13.2 Можни извори на финансирање

13.3 Начин на кофинансирање

14. Прилози

ВОВЕД

Политиката за рурален развој е многу важна компонента на Заедничката Земјоделска Политика на ЕУ. Таа промовира одржлив развој во руралните региони на ЕУ со посебен фокус на економските и социјалните прашања како и заштита на животната средина. Повеќе од половината на населението во ЕУ живее во руралните средини, кои опфаќаат 90% од територијата на ЕУ.

Започната како иницијатива во 1991 година, ЛЕАДЕР претставува иновативен пристап во рамки на руралната развојна политика на ЕУ.

ЛЕАДЕР е кратенка од францускиот назив “Liaison entre Actions de Developpment de l’Economie Rurale” што означува „Врски помеѓу руралната економија и акциите за рурален развој“. Тоа е метод за охрабрување и постигнување на локален развој во руралните средини. ЛЕАДЕР е алатка која ги охрабрува и поттикнува заинтересираните страни кои живеат во руралните средини да истражат и изнајдат нови начини за заедничка соработка за да ги подобрат условите за живот.

Затоа ЛЕАДЕР придонесува за подобрување на квалитетот на живот во руралните средини истовремено на фамилиите што живеат на фарми и на пошироката рурална популација на одредена територија. ЛЕАДЕР се користи нашироко во земјите членки на ЕУ. Во моментот повеќе од 2.400 Локални Акциони Групи активно работаат во ЕУ. Досегашните искуства покажуваат дека ЛЕАДЕР пристапот може да направи вистински промени во секојдневниот живот на луѓето во руралните области.

Според податоците на Директоратот за земјоделство и рурален развој - ДГ Агри (октомври, 2013) процентот на рурално население покриен со ЛЕАДЕР Локални Акциони Групи (ЛАГ-ови) во програмскиот период 2007 - 2013 изнесува 55.5% за ЕУ-27 (без податоците за Бугарија, Естонија и Малта). Најголем процент на рурално население покриено со ЛАГ-ови има во Шведска (92.3%), а потоа следат Ирска (89.6%) и Данска (76.1%). Од друга страна, процентот е помал од 20% во Словачка (14.3%).

Еден од клучните концепти за развој на ЕУ е концептот на „развој заснован на територија“, кој промовира интегриран локален и регионален пристап во решавање на проблемите. Оваа политика базирана на територија има за цел да ги надмине слабостите за целосно искористување на локалните потенцијали. Европските практики покажуваат дека регионите што се во можност да ги мобилизираат своите внатрешни потенцијали имаат поголеми шанси да се развиваат побрзо отколку другите региони.

ЕУ ЛЕАДЕР пристапот се базира на 7 клучни карактеристики:

1. Стратегија за локален развој на руралните средини заснована на територија
2. Подготовка и спроведување на стратегии со пристап „од долу нагоре“
3. Локално Јавно Приватно Партнерство - Локални Акциони Групи (ЛАГ)
4. Поттикнување на иновации
5. Интегрирани и повеќесекторски активности
6. Вмрежување и
7. Соработка.

ЛЕАДЕР е холистички пристап „од долу нагоре“ врз основа на специфичната природа на локалните проблеми, каде што локалните заинтересирани страни ги здружуваат силите за да ги искористат ефективно внатрешните потенцијали на нивната територија. ЛЕАДЕР е исто

така во согласност со ЕУ принципите на субсидијарност (одлуките да се донесуваат на нивоа што е можно поблиску до граѓаните) и напорите да се зајакне улогата на институциите на локално и регионално ниво.

ЛЕАДЕР охрабрува создавање на локални меѓу-секторски партнерства Локални Акциони Групи или скратено ЛАГ-ови. ЛЕАДЕР пристапот дејствува како инструмент за финансирање што поддржува проекти каде развојот е во согласност со потребите на локалното население, а истовремено го подобруваат животниот стандард во руралните средини. Јасната додадена вредност на ЛАГ-овите и партнерствата лежи во фактот што тие вклучуваат локално население и ја поттикнуваат интеракцијата и соработката помеѓу населението. Според Регулацијата на ЕК за рурален развој (ЕК 1689/2005), ЛАГ-от мора да биде јавно – приватно партнерство во кое учеството на граѓанскиот и приватниот сектор треба да биде поголемо од 50% од вкупниот број на членови.

Република Македонија направи големи напори во последните неколку години да ги исполни барањата за полноправно членство во ЕУ. Интеграција во ЕУ е важен предуслов за економски развој на државата. За да ги исполни условите за членство, земјата мора да воспостави структури што се во согласност со Заедничката Земјоделска Политика на ЕУ и да се подготви за спроведување на програмите од Европскиот Фонд за Земјоделство и Рурален Развој.

Во Република Македонија, територијалната дистрибуција на населението покажува изразита несразмерност. 57,8% од вкупното население живее во градовите (вкупно 34), додека пак во руралните средини кои опфаќаат 90% од територијата на земјата живее 42,2% од населението. Во земјата има вкупно 1,728 рурални населени места од кои 141 (8,16%) се целосно депопулирани, додека со поголем број на население (5.001 - 10.000 жители) се 14 села со вкупно 90.479 жители (просечно 6.463) во главно во западниот и североисточниот дел од земјата (Извор: Државен завод за статистика, Македонија во бројки, 2014). Основниот проблем е стареење на населението, додека 44% од сиромашните живеат во руралните средини. постои релативно добра инфраструктура, но има недостаток на услуги и патишта во селата. Земјоделството е доминантно занимање и извор на приход на населението, но постои тренд на зголемување на неземјоделските активности.

1 Граница и територија

Територијата на ЛАГ-от „Малеш – Пијанец“ е целокупната територија на општините Берово, Делчево и Пехчево.

ЛАГ „Малеш – Пијанец“ се наоѓа во источниот дел на Република Македонија, и е составен дел на Источниот плански регион кој е еден од 8-те плански региони во Македонија. Територијата на ЛАГ-от се простира во Малешевската котлина и областа Пијанец. ЛАГ-от се простира на површина од 1228 km², а во него живеат околу 37 171 жители. Просечната густина на населението е 30 жители/ km².

Со својата местоположба на запад се граничи со општините Македонска-Каменица, Винаца и Радовиш, на југозапад се граничи со општина Василево, на југ со општините Босилево и Ново Село, а на исток со Република Бугарија.

Според категоризацијата на рурални подрачја и населени на РМ и методологијата на ОЕЦД1 територијата на ЛАГ-от, е рурална. Просечниот број на жители на километар квадратен

¹ Рурална територија се смета територија која има под 150 жители на км², додека рурално населено место е место кое има под 30.000 жители.

на вкупната територија изнесува околу 30 жители. Доколку се из земе популацијата и површината на градовите Берово, Делчево и Пехчево, оваа бројка е уште подрастична. Заклучокот кој може да се изведе од овие податоци е дека подрачјето е слабо населено и од рурален карактер по однос на големината на површината на територијата, иако е забележана голема концентрација на жители во неколку населени места (Берово, Делчево и Пехчево). Од овој аспект територијата на ЛАГ-от е податлива за воспоставување на ЛАГ територија, согласно LEADER принципите.

Територијата на ЛАГ-от „Малеш-Пијанец“ е природна географска целина и кохерентна територија во однос на поставеноста и компактноста на населените места. Имајќи ги во предвид природните карактеристики, руралните активности и потенцијалите за развој на овој регион, LEADER пристапот е најсоодветен модел кој ќе овозможи инкорпорирање на сите потенцијали, ќе ги мобилизира локалните засегнати страни и на тој начин ќе се поттикне локалниот развој и ќе допринесе за подобар квалитет на живеење на населението.

1.1 Географски карактеристики

ЛАГ-от „Малеш – Пијанец“ се наоѓа во источниот дел на Република Македонија, и ги опфаќа териториите на општините Берово, Делчево и Пехчево. Површината на ЛАГ-от се простира во Малешевската котлина и областа Пијанец. ЛАГ-от се простира на 1228 km², а во него живеат околу 37 171 жители. Со својата местоположба на запад се граничи со општините Македонска-Каменица, Виница и Радовиш, на југозапад се граничи со општина Василево, на југ со општините Босилево и Ново Село, а на исток со Република Бугарија.

Слика 1: Територија на ЛАГ „Малеш – Пијанец“



1.2 Клима

Општина Берово, која е дел од Малешевската Котлина, има умерено-континентална клима со модификација на климата во високите планински и рамничарски делови. Берово е град со највисока концентрација на кислород на Балканот. Средната годишна температура во општината е 11,1 °C.

Климата во општина Делчево е континентална источно-европска со модифициран плувиометриски режим. Просечната годишна температура во Делчево изнесува 10.7°C. Најтопол месец е август, а најстуден е месец јануари. Пролетта е секогаш постудена од есента. Облачноста не е голема, така што во годината доминираат сончеви и ведри денови. Просечните годишни количини на врнежи во Делчево изнесуваат 548 мм, а на планините над 1.600 м.н.в. и до 1.000 мм. Врнежите, иако се релативно ниски, нивниот распоред во вегетациониот период (април-септември) е поволен и изнесува над 50% од вкупните годишни врнежи.

Климата на општина Пехчево е континентална со умерено топли лета и студени зими. Врнежите изнесуваат околу 600-700 мм годишно и главно паѓаат во месеците мај и ноември. Во зимскиот дел од годината тие се во вид на снег, особено во повисоките планински подрачја. Просечната годишна количина на врнежи изнесува 672,2мм, од кои 60% паѓаат во вегетациониот период.

Позицијата на територијата на ЛАГ-от не може да се опише како најповолна, бидејќи низ подрачјето не поминуваат некој позначајни меѓународни патни коридори.

Во состав на територијата влегуваат 32 населени места од кои 3 се урбаните центри Берово, Пехчево и Делчево. Според пописот од 2002 година во Берово живеат 13 941 лица, во Пехчево 3 237 лица, а во Делчево 11 500 лица. Во целиот ЛАГ живеат 37 171 лице, што значи дека надвор од урбаните средини живеат 8 493 лица.

Територијата на ЛАГ-от ја одликуваат одделни кохезивни елементи во делот на природните ресурси, создадените вредности, социо-културните и економските поврзаности од една страна, но во исто време разновидноста на секоја од општините (и наслените места) е голема со што се зголемува вредноста на самиот простор на ова подрачје.

2. СОСТАВ И КВАЛИФИКУВАЊЕ НА ЛАГ

(ОВОЈ ДЕЛ ЌЕ СЕ ИЗРАБОТИ ПО РЕГИСТРАЦИЈА ВО ЦЕНТРАЛЕН РЕГИСТАР)

- 2.1. Организациона структура
- 2.2. Состав на Локалната акциска група
- 2.3. Планирани активности
- 2.4. Правила, задачи и режим на операции

3. ОСНОВАЊЕ НА РАКОВОДНО ТЕЛО НА ЛАГ (УПРАВУВАЊЕ СО ЛАГ)

(ОВОЈ ДЕЛ ЌЕ СЕ ИЗРАБОТИ ПО РЕГИСТРАЦИЈА ВО ЦЕНТРАЛЕН РЕГИСТАР)

- 3.1. Организирање и работење
- 3.2. Задачи и одговорности
- 3.3. Финансирање на ЛАГ

4. ПРОЦЕС НА ИЗРАБОТКА НА СТРАТЕГИЈАТА НА ЛАГ-от

4.1 Карактеристиките на партнерството за подготовка и спроведување на стратегијата

(ОВОЈ ДЕЛ ЌЕ ЗАВИСИ И ЌЕ СЕ ИЗРАБОТИ ПО РЕГИСТРАЦИЈА ВО ЦЕНТРАЛЕН РЕГИСТАР)

4.2 Примена на принципот „од долу нагоре“и учеството на различните групи засегнати страни

Тука треба да ги напишеме сите состаноци кои сме ги имале со групите од 3те општини

5. Територијална анализа на локалната област

5.1 Население

На територијата на ЛАГ-от живеат 37 171 лице во 38 населени места. Површината на која што живеат граѓаните на овој ЛАГ изнесува 1228 км², а просечната густина на населението е 30 жители на км². Иако 63% од вкупното население живее во урбаните центри на територијата, истата (според критериумите на ОЕЦД и Законот за земјоделство и рурален развој на РМ) е класификувана како типично рурална.

Според пописот од 2002, Општина Берово има вкупно население од 13.941 жител. Доминантна етничка заедница во општината се Македонците, а доминантна религија е православието. Општината е составена од 9 населени места, меѓу кои и градот Берово како најголемо населено место во Општината. Густината на населението е 23,31 жител на км².

Географската површина на општина Делчево изнесува 423 км² и живеат околу 17.713 жители. Во Делчево се има 22 населени места, а центар на општината е градот Делчево. Во минатото општината била позната и под името Царево Село.

Во општина Пехчево на површина од 206,88 Км2 живеат 5.517 жители од кои поголемиот дел во општинскиот центар Пехчево (3.237 жители) а останатиот дел во другите шест селски населби: Негрево (170 жители), Чифлик (362 жители), Умлена (391 жители), Робово (470 жители), Црник (752 жители) и Панчарево (467 жители), кои спаѓаат во категоријата ридско-планински села.

Според пописот од 2002 година, населението е респределено по општините како на следнава табела:

Табела 1:

	Општина	Површина км ²	жит/км ²	Населени места	Учество (во %) на градското во вкупното население
1	Берово	598	23	9	50.2
3	Делчево	422	39	22	65.7
8	Пехчево	208	27	7	58.7
	Вкупно	1228	30	38	63

Население во регионот според старосна структура по општини:

Табела 2: Старосна структура на населението во општина Берово²:

Возраст	Сé	Мажи	Жени
Вкупно	13 337	6 726	6 611
0	105	59	46
1 - 4	444	236	208
5 - 9	599	287	312
10 - 14	727	383	344
15 - 19	843	414	429
20 - 24	1 036	556	480
25 - 29	1 001	531	470
30 - 34	928	472	456
35 - 39	881	482	399
40 - 44	931	481	450
45 - 49	951	509	442
50 - 54	1 067	539	528
55 - 59	990	501	489
60 - 64	829	398	431
65 - 69	651	298	353
70 - 74	547	230	317
75 - 79	442	198	244
80 - 84	230	101	129
85 и повеќе	133	49	84
Непозната возраст	2	2	0

² Извор ДЗС

Табела 3: Старосна структура на населението во општина Делчево:

Возраст	Сé	Мажи	Жени
Вкупно	16 848	8 611	8 237
0	151	76	75
1 - 4	583	285	298
5 - 9	795	396	399
10 - 14	853	432	421
15 - 19	1 041	566	475
20 - 24	1 290	641	649
25 - 29	1 293	710	583
30 - 34	1 237	659	578
35 - 39	1 177	652	525
40 - 44	1 225	647	578
45 - 49	1 238	634	604
50 - 54	1 350	716	634
55 - 59	1 250	657	593
60 - 64	1 122	539	583
65 - 69	842	395	447
70 - 74	590	263	327
75 - 79	475	215	260
80 - 84	245	95	150
85 и повеќе	90	33	57
Непозната возраст	1	0	1

Табела 4: Старосна структура на населението во општина Пехчево:

Возраст	Сé	Мажи	Жени
Вкупно	5 140	2 606	2 534
0	38	20	18
1 - 4	181	89	92
5 - 9	226	115	111
10 - 14	279	142	137
15 - 19	345	175	170
20 - 24	362	192	170
25 - 29	388	207	181
30 - 34	342	189	153
35 - 39	348	170	178
40 - 44	341	184	157
45 - 49	350	193	157
50 - 54	404	206	198
55 - 59	408	206	202
60 - 64	331	155	176
65 - 69	236	112	124
70 - 74	190	87	103
75 - 79	202	95	107
80 - 84	104	45	59
85 и повеќе	64	24	40
Непозната возраст	1	0	1

Според статистиката најзастапено население е од старосната група од 50 до 55 години, што дава неповолна слика за староста на населението. Според тоа бројот на активно и работоспособно население ќе се намалува со текот на годините. Мора да се земат во предвид и миграционите движења кои исто така се неповолни, што уште повеќе ја отежнува ситуацијата со активното и работоспособно население. Проценката ја усложнува и фактот што во Р. Македонија моментално не се води евиденција за привремено иселени лица, туристи и перманентно иселени лица.

Во територијата на ЛАГ-от доминантно население се Македонците, но тука живеат и Роми, Турци, Власи, Срби и др.

Според пописот од 2002 година регионот на ЛАГ-от Малеш – Пијанец има 24.562 жители. Етнички гледано, населението е составено од:¹

Табела 5:

	Македонци	Турци	Роми	Власи	Срби	Бошњаци	Останато
Берово	6.404	91	459	6	14	3	25
Делчево	13.591	97	564	3	25	/	43
Пехчево	3.067	31	123	2	6	/	8
ВКУПНО:	23.062	219	1.146	11	45	3	76
СЕ ВКУПНО:							24.562

Државниот завод за статистика, има релевантни податоци за миграцијата на населението во територијата на ЛАГ-от публикувани во статијата „Миграции 2013“ наведени подолу. Меѓутоа, проблемот кај овие податоци е тоа што не даваат точна слика за типот на иселениците кои се надвор од државата. Ова предизвикува проблеми при правењето на стратегии за развој поради фактот што не може точно да се следи трендот на иселување. Како главен фактор се јавува лошата економска клима во Македонија, а посебно во ЛАГ-от. Со висока стапка на невработеност и лоши стандарди за живот, миграцијата се зголемува во сите три општини иако е од различен карактер и може да се очекува дека трендот ќе продолжи во иста насока доколку ситуацијата остане иста. Покрај миграциите кон странство се повеќе се застапени и миграциите кон поголемите урбани центри во Државата.

Табела 6:

Општина	Доселени			Отселени			Миграциско Салдо		
	вкупно	машки	женски	вкупно	машки	женски	вкупно	машки	женски
Берово	41	8	33	78	21	57	-37	-13	-24
Делчево	33	4	29	65	16	49	-32	-12	-20
Пехчево	20	2	18	33	4	29	-13	-2	-11

Од табелата може да се заклучи за неповолните миграциски трендови, што се поизразени кај женската популација. Негативното Миграциско салдо најповеќе се должи на лошите услови за живот посебно во руралните средини.

5.2 Економија и вработување

Државниот завод за статистика обезбедува податоци – економски показатели на ново на плански региони. Поради тоа не е можно да се изведат заклучоци базирани на локални вредности. Сепак, бидејќи овие три општини се дел од типичните репрезенти на ИПР, податоците од ДЗС ќе се земат како условно релевантни. Во случај да се обезбедат

попрецизни локани податоци, ЛАГ „Малеш – Пијанец“ ќе го ревидира овој дел со поспецифични информации.

Источниот плански регион заостанува доста во развојот во однос на Скопскиот плански регион. Ова е последица на моноцентричниот модел на развој што се применува во државата. Ваквата состојба не е карактеристична за другите држави со мала територија, каде развојот е многу порамномерен. Ова укажува на потребата од водење на регионална политика на развој и дисперзија на инвестициите низ земјата.

Согласно Законот за потребите на планирањето на регионалниот развој, утврдени се подрачја со посебни развојни потреби, кои треба да бидат ставени во фокусот на планирањето на регионалниот развој. Во нив спаѓаат: пограничните, руралните, ридско-планинските подрачја и подрачја кои заостануваат во развојот. Оваа е посебно важно земајќи го во обзир фактот што најголем дел од населбите од овој микро – регион го исполнуваат ова барање.

Економскиот развој на територијата на ЛАГ-от „Малеш – Пијанец“ како дел од Источниот плански регион е условен од локалниот економски развој на секоја општина која спаѓа во ова подрачје, но здружувањето на нивната територија во форма на територија на ЛАГ, согласно LEADER принципите треба да ги зголеми потенцијалот за развој, посебно преку можностите од ендегениот потенцијал кој оваа територија би го создала од таквото здружување, односно од здружување и координација на локалните ресурси. Поголемата соработка помеѓу општините би допринела за размена на природните ресурси и нивно целосно искористување, а нивната поголема поврзаност би допринела за побрз економски развој на сите три општини во целина. Економската моќ и конкурентската предност на секоја општина, отварање на работни места овозможува подобрување на условите за економски раст и развој на целиот микрорегион и воедно овозможува подобрување на условите за живеење на граѓаните кои што живеат во оваа територија. Ваквото здружување на ниво на ЛАГ територија може да го подигне планирањето и заедничкиот настап на едно повисоко ниво и да отвори нова перспектива за создавање на клима за развој на микрорегионот, а со тоа и на самите три општини.

Вработените се основниот двигател на развојот на секоја општина, но нејзиниот развој не може да се потпре исклучиво на вработените. Треба да се вклучат и луѓето од пошироката заедница, да се искористат сите човечки потенцијали од бизнис заедницата, од деловните организации, граѓанските здруженија, културата, спортот, здравството, образованието и локалната самоуправа. Тие преку своите знаења способности и вештини, капиталот, имотот и инфраструктурата би придонеле за создавање на поголеми услови самоодржлив економски систем. Секое вакво здружување неопходно води до зголемување на конкурентноста помеѓу организациите и луѓето, што понатаму ќе доведе до побрз развој на општината и на човечките ресурси во истата. Дополнително, преку обезбедување на конкурентска предност, територијата на ЛАГ-от ќе обезбеди сопствен профил, а секоја општина ќе осигура дека се разликува од соседните општини и со тоа придонесува во создавањето на услови за развој. Токму таа различност може да придонесе кон развој на целокупниот микрорегион.

Државниот завод за статистика нема официјални податоци за БДП по општини, такашто БДП на територијата на ЛАГ-от може да биде оценет само преку податоците за Источниот плански регион.

Како што претходно напоменавме во Република Македонија се спроведува моноцентричен модел на развој, а со самото тоа регионот не е толку развиен во однос на Скопскиот плански регион. Но компаративно гледано, во однос на другите региони во државата, овој микрорегион е еден од најнеразвиените. Неговото учеството во Бруто домашниот производ на Република Македонија е на ниво на 8.1% што е помалку од учеството на регионот во вкупната територија (околу 14%) и е на ниво на учеството на населението од регионот во вкупниот број на население за државата.

Табела 7:

	2009	2010	2011
<i>Република Македонија</i>			
Бруто домашен производ (мил. денари)	410.734	434.112	459.789
Учество	100.0%	100.0%	100.0%
<i>Источен регион</i>			
Бруто домашен производ (мил. денари)	30.683	37.171	37.092
Учество	7.5%	8.6%	8.1%

Мерено по жител, Источниот плански регион во 2012 година имал бруто домашен производ по жител од 204.748 денари.

Табела 8:

БДП по жител (денари)	2009	2010	2011	2012
Република Македонија	200.293	211.246	223.357	222.519
Источен регион	170.486	206.770	206.773	204.748

Всушност за целиот претходен период, карактеристичен е забрзан тренд на економската активност во регионот и постепеното приближување на бруто домашниот производ во регионот до просекот на Република Македонија, што е поволен резултат и укажува на ревитализација и модернизација на стопанството.

Табела 9:

БДП по жител (денари)	2009	2010	2011	2012
Република Македонија	100.00%	100.00%	100.00%	100.00%
Источен регион	85.12%	97.88%	92.58%	92.01%

Гледано во целина, Источниот плански регион се развивал релативно брзо, што и соодветно е одразено на степенот на неговата развиеност. Источниот плански регион денес има развоен индекс 0,67, економско социјален индекс 0,95 и демографски индекс со 0,50.³

³Извор: Одлука за класификација на планските региони според степенот на развиеност за периодот 2008-2012, Службен весник бр.162/2008

Така, регионот се приближува до регионите кои се подобри од просекот за Република Македонија.

Бруто додадената вредност во Источниот регион во 2012 година изнесувал 395,335 милиони денари.

Табела 10:

Бруто додадена вредност (милиони ден)	2010	2011	2012
Република Македонија	381,148	402,392	395,335
Источен регион	32,363	32,462	31,560
Учество на регионот	8.49%	8.07%	7.98%
Индекс (2010=100)	100	100.31	9.75

Структурата на бруто додадената вредност според дејности е прикажана на следната табела. Во однос на структурата на бруто додадената вредност според дејности учеството на земјоделието е на ниво на државата, а учеството на индустријата е скоро двојно поголемо од просекот на државата (но ова не е случај на територијата на ЛАГ-от каде индустријата е многу слабо развиена).

Бројот на невработени е изразито висок во Република Македонија. Истото важи и за територијата на ЛАГ-от. Процентот на невработеност се движи околу републичкиот просек и изнесува 31%. Подолу е дадена табела на вработени, активни/неактивни жители на регионот:

Табела 11:

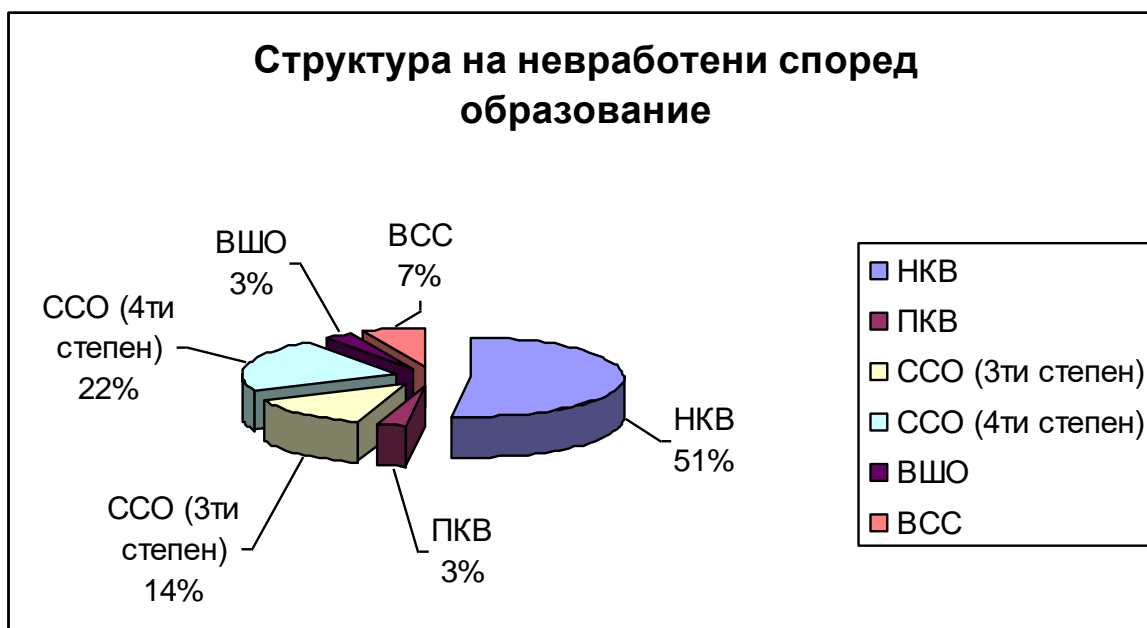
Општина	Вкупно	економски активни			економски неактивни
		се	вработени	невработени	
Берово	11400	5589	3891	1698	5811
Делчево	14250	7458	5304	2154	6792
Пехчево	4553	2279	1370	909	2274

Извор: Попис на населението, домаќинствата и становите во Р.Македонија, 2002-книга XIII, Државен завод за статистика.

Од табелата може да се заклучи дека во Берово има повеќе неактивно население од активно население што е факт кој треба да загрижува. Во Делчево состојбата е за нијанса поповолна, додека во Пехчево бројот на активно и неактивно население скоро да е еднаков. Во Берово процентот на невработеност изнесува 30% и е за нијанса понизок во однос на територијата на ЛАГ-от. Во Делчево процентот на невработеност изнесува 28% и е понизок во однос на просекот на микрорегионот. Во Пехчево процентот на невработеност е фрапантни 40% и е далеку над просекот во ЛАГ-от.

Во продолжение графикон за структурата на невработени, според образование, во општина Делчево:

Графикон 1:



На територијата на општина Пехчево регистрирани се 132 деловни субјекти, од кои 115 се со седиште во Пехчево. Од производствените капацитети преовладуваат дрвопреработувачката индустрија и производство на мебел, со 2 големи фирми и 10-тина помали фирми во кои се вработени околу 250 лица. Има една фабрика за производство на огноотпорни материјали со 150 вработени и 3 конфекции со околу 100 вработени. Останатите субјекти се занимаваат со земјоделски, угостителски, услужни и занаетчиски дејности. Во делот на експлоатација и одржување на шумите, во Пехчево има подружница на ЈП Македонски шуми.

Најзастапена гранка во економијата, во општина Берово, е трговијата со 40% потоа следи сообраќајот, складирањето и врските со 13% и преработувачката индустрија со 12,3%.

Секако, поради транзициските промени во општеството голем дел од нив се дел од сивата економија која исто така во голема мера е застапена во регионот. Еден ваков пример претставува земјоделскиот сектор во кој поголемиот дел од руралното население остварува приходи. Со мерките кои се превземаат за нивна регистрација треба да се очекува намалување на реалната невработеност во регионот.

Развиеноста на економијата во микрорегионот може да се анализира преку големината и економската моќ на претпријатијата кои се наоѓаат на оваа територија. Според податоците од Државниот завод за статистика, микро претпријатијата се најзастапени. Тие опфаќаат 74.12% од вкупниот број на регистрирани претпријатија во ЛАГ-от. Споредбено со нив, големите претпријатија се застапени со само едно претпријатие. Претпријатијата кои се категоризирани како мали се втори најприсутни во микрорегионот, опфаќајќи 25,06% од вкупниот број регистрирани економски субјекти. Од ова може да извлечеме заклучок дека територијата на ЛАГ-от располага со слабо развиено стопанство. Табела 12 дава приказ на бројот и големината на економските субјекти во рамки на оваа територија.

Табела 12:

Општина	Вкупно	Активни деловни субјекти по големина			
		микро	мали	средни	големи
Берово	411	301	108	1	1
Делчево	511	371	135	5	-
Пехчево	187	150	35	2	-
Вкупно во територијата на ЛАГ-от	1109	822	278	8	1

Бројот на активни деловни субјекти и областа во која тие дејствуваат е даден во табела 15. Претпријатијата кои како главна активност ја имаат трговијата на големо и мало се најзастапени, додека после нив следат тие од преработувачката индустрија.

Табела 13:

Активни деловни субјекти по сектори на дејност според НКД Рев. 2										
Општина	Вкупно	Земјоделство, шумарство и рибарство	Рударство и вадење камен	Преработувачка индустрија	снабдување со електрична енергија, гас пареа и климатизација	Снабување со вода, одстранување на отпадни води, управување со отпад и дејности за санација на околината	Градежништво	Трговија на големо и трговија на мало, поправка на моторни возила и мотоцикли	транспорт и складирање	Објекти за сместување и сервисни дејности со храна
Берово	411	28	1	55	-	1	11	152	37	40
Делчево	511	33	-	93	1	3	19	152	40	41
Пехчево	187	32	1	44	-	1	5	51	15	9

Активни деловни субјекти по сектори на дејност според НКД Рев. 2												
Општина	информации и комуникации	Финансиски дејности и дејности на осигурување	Дејности во врска со недвижен имот	Стручни, научни и технички дејности	Административни и помошни услужни дејности	Јавна управа и одбрана, задолжително социјално осигурување	Образование	Дејности на здравствена и социјална заштита	уматност, забава и рекреација	Други услужни дејности	Дејности на домаќинствата како работодавачи, дејности на домаќинствата кои произведуваат разновидна стока и вршат различни услуги за сопствени потреби	Дејности на екстратериторијални организации и тела
Берово	5	-	-	18	3	3	7	20	2	28
Делчево	6	1	2	32	10	3	8	34	6	27
Пехчево	2	-	-	6	1	1	1	9	2	7

Просечната нето плата во Источниот плански регион е меѓу најниските од сите региони во Република Македонија. Просечната нето плата во 2013 година изнесувала 15 340 ден. што е за 6 000 ден. пониско од македонскиот просек, а за 1000 до 1500 ден. помалку во однос на другите региони со најниска заработувачка североисточниот, вардарскиот и југоисточниот.

Поради ова дојде до големо иселување на младата популација од регионот, што како последица доведе до намалување на невработеноста во регионот. Со изградбата на новите патишта се очекува да дојде до заздравување на економијата и сопирање на негативните миграциски трендови.

Продуктивноста на трудот мерена како БДП по вработен за час работа (2.184 часа годишно) покажува дека регионот има околу 314 денари бруто домашен производ по час работа.

Табела 14 Бруто домашен производ по час работа

Македонија	2011
БДП (мил.ден)	459,789
Вработени	709,689
БДП по час работа	325 денари
Источен регион	2011
БДП (мил денари)	37,092
Вработени -проценка	54,000
часови работа (милиони)	118
продуктивност	314 н/раб час

5.3 Земјоделство

Вкупното расположлива површина на земјоделско земјиште во Берово е 10480.34ha вкупно користено зејиште 5960.08ha, истите бројки за Делчево се 9179.35ha и 4197.66ha, додека за општина Пехчево тоа изнесува 3466.66 ha и 2561.60 ha.

Табела 15:

Општина	Вкупно	Ораници, бавчи и кукни грдини	Ливади	Пасишта	Овоштарници	Лозја	Расадници
Берово	5960.08	2148.15	2333.25	1123.67	348.24	4.07	2.70
Делчево	19766	2205.82	696.12	838.68	443.15	7.84	6.05
Пехчево	2561.60	1186.76	947.24	151.03	276.27	0.21	0.10
Вкупно	28287.68	5540.73	3976.61	2113.38	1067.66	12.12	8.85

<http://www.stat.gov.mk/Publikacii/PopisNaZemjodelstvo2007/knigall.pdf>

Во голема мера населението во ЛАГ-от се занимава со земјоделство со оглед на тоа што индустријата е слабо развиена. Исто така, треба да се напомене, дека и голем број од населението, покрај постојано вработување во приватни или јавни институции, имаат и

дополнителна дејност во земјоделието. Овие податоци се од понов карактер и во иднина треба да се очекува да има пореални проценки на вработувањето и БДП на територија на ЛАГ-от.

Индивидуалните земјоделски производители во просек обработуваат 2,35 ха, што укажува на релативно мала просечна големина, која сепак е над републичкиот просек (1,84 ха). Оваа просечна големина на земјоделска фарма сепак има потенцијал за развој на ова подрачје иако тој потенцијал е ограничен поради малата просечна големина на земјата. Беровско-Делчевскиот дел е со доста слабо развиена индустрија, па земјоделството е значаен извор на приходи кај домаќинствата во овој простор. Од сето ова може да се заклучи дека во овој регион фрагментираноста на површините е помала од просекот во Републиката, но земјоделските претпријатија управуваат со мали површини во просек.

Табела 16. Број на индивидуални земјоделски стопанства според користено земјиште

Општина	Индустриски растенија	Жита	Фуражна растенија	Зеленчук	Цвете и украсни растенија	Овошни насади	Лозови насади
Берово	164	1450	184	2730	144	1663	11
Делчево	238	2909	502	2216	95	2185	61
Пехчево	97	604	243	933	42	803	3
Вкупно	499	4963	929	5879	281	4651	75

Табела 17. Број на стебла и видот на засадено растение

Општина	Јаболка	Круши	Сливи	Цреши	Вишни	Кајсии	Праски	Ореви	Бадеми
Берово	271	1900	113804	564	2403	32	91	1950	16
Делчево	10414	1941	131080	459	20439	572	249	2017	7
Пехчево	2372	383	74619	107	40041	280	44	474	19
Вкупно	13057	4224	319503	1130	62883	884	384	4441	42

Според податоците на Агенцијата за храна и ветеринарство на Р.Македонија во 2012год. на подрачјето на општина Берово се регистрирани 20.432 грла овци и 2.241 грла говеда. Во споредба со последниот податок со кој располагаме од 2005год. бројот на говедата и овците на територијата на општина Берово се намалил и тоа за 289 грла говеда и за 68 грла овци респективно. Ако пак се споредат бројките од 50.000 овци и 10.000 говеда и извозот на 35.000 јагниња на пазарите на поранешна Југославија, во Европската унија и во земјите на Блискиот Исток, кои беа состојба на почетокот на 2000 година, се забележува драстичен пад на оваа гранка. Со одгледување на свињи се занимава свињарската фирма во село Смојмирово Жито Малеш, со капацитет од 18.000 свињи во еден турнус. Оваа свињарска фирма сега е во сопственост на фармата „Жито-Вардар“ од Велес. Покрај неа, во општината се евидентирани помали сточарски фарми кои одгледуваат свињи, крави, кози и овци. Падот на производството во оваа гранка е резултат, пред сè, на неповолните услови за одгледување на добиток и на ниската откупна цена, како и надомашниот и на странските пазари, како препознатлив бренд и со гаранција за квалитетот и за географското потекло. Генерален проблем во секторот на земјоделството и сточарството е неорганизираноста на земјоделците и на сточарите.

Земјоделството и сточарството не се атрактивни за младите во општината и со нив претежно се занимаваат сè повозрасни луѓе.

И во општина Делчево се одгледува одреден број на добиток и тоа: коњи 322, говеда 3672, овци 8558 и кози 6684. Бројот на свињи изнесува 4763. И овде како во општина Берово бројот на грлата е во опаѓање, пред се поради ниските откупни цени на месото и незаинтересираноста на младото население за одгледување добиток.

Бројот на грлата во општина Пехчево изнесува: коњи 162, говеда 1839, овци 10647, кози 926. Бројот на свињи што се одгледуваат во регионот изнесува 1112. И овде важат истите заклучоци како и за општина Делчево.

И во овој сегмент на земјоделството, евидентна е поделеноста на микро-бизнисите т.е. не се забележува тренд на окрупнување. Ова придонесува не само кон намалување на приходите туку и зголемување на ризикот од болести кај животните и луѓето као резултат на малото вложување во нови технологии и практики.

5.4 Природа и животна средина

5.4.1 Хирдографија

Најзначаен хидрографски ресурс во Малешевијата, а со тоа и во територијата на ЛАГ-от е реката Брегалница. Таа е и една од најголемите притоки на реката Вардар.

Десни притоки на реката Брегалница се: Желевица, Даштица, Репница, Граштица, Свеворска Река и Габровчица. Леви притоки се: Лошана, Петрашевец и Чифличка река. Вкупната површина на сливот на река Брегалница изнесува 742,5 km², со просечна надморска височина на сливот 1000 m. Средногодишниот проток на профилот кај Разловци изнесува 6,3 m³/s. Вкупниот годишен просечен проток на Брегалница на профилот “Калиманци” изнесува 264 000 000 m³. Значаен потенцијален хидрографски објект во општината е брана Лошана, со зафатнина од 1 400 000 m³ вода, кај селото Разловци која е во завршна фаза и од оваа година ќе започне нејзиното полнење. Оваа акумулација главно ќе се користи за комплетно решавање на проблемот на водоснабдување во општина Делчево, а дел и за наводнување на Делчевското поле (300 ha). Друг значаен изграден хидрографски објект во општината претставува акумулација Петрашевец со зафатнина од 180 000 m³ вода, која се користи за наводнување на обработливите површини низводно од Браната.

Најважен хидрографски објект од значење за општината Берово е Беровското Езеро. Тоа е вештачко езеро, со бетонска брана висока 53 метри и претставува хидрографски туристички објект. Се наоѓа на 986 метри надморска височина. Изградено е во 1970 година, на Ратевска Река, на месноста наречена Лаки, а оддалечено е 7 км од Берово. Должината му е 2,5 км, а средната широчина 0,5 км. Површината на езерото изнесува 0,57 км².

Општината Пехчево не е многу богата со хидрографски ресурси. Поради значителната оголеност на теренот, голем број водотеци имаат пороен карактер. За време на силни врнежи тие се излеваат од коритото, предизвикуваат ерозија и натрупувања на наносен материјал, а во тој поглед особено е карактеристична реката Желевица. Поради тоа, неопходно е да се предвиди изградба на мали акумулации кои би обезбедувале вода за различни потреби и во сушниот период. Акумулациите заедно со соодветното пошумување и уредување на сливните

подрачја не само што ќе обезбеди повеќе водни ресурси туку и ќе ги намали хидролошките природните непогоди. Инаку, на подрачјето на општината нема езера, освен поголеми локви (тресетишта) со пречник од десетина метри и длабочина до 1 метар во највисоките делови на Малешевските Планини во близина на Ченгино Кале.

5.4.2 Релјеф и почви

Најважни планини на територијата на ЛАГ-от, покрај Малешевските и Осоговските планини, се Влаина Планина, Обозна, Бејаз Тепе и Голак. Јужната рамка на општина Берово е планината Огражден. Најистакнати врвови се Џами Тепе, со 1.801 м н.в., и Ченгино Кале, со 1.748 м н.в. Највисок врв е Кадица, со 1.932 м н.в. Разновидниот тип на земјиште овозможува и развој на карактеристичен биодиверзитет кој е тесно поврзан со социо-економскиот развој на населението т.е. планините, долините и кањоните во голема мера ги имаат предодредено стопанските дејности во овој микрорегион.

Според педолошките испитувања на пошироката територија Малеш, а и на територијата Берово се сретнуваат следните почвени типови:

- почви на рамничарски терени,
- почви на падински терени,
- почви на брановидно-ридски терени и езерски тераси и
- почви на планински терени.

Во почви на рамничарските терени се јавуваат два типа почви: алувијални и мочурливи -глејни. Во почви на падинските се јавуваат само колувијални почви. Кај почви на брановидно -ридските терени и езерските тераси се јавуваат регосолите, смолниците, рендзините, циметните шумски почви и лесивираните почви. Дел од регосолите и лесивираните почви се простираат и во планинските терени. Во планински терени се распространети литосоли, варовично - доломитни црници, ранкери кафеави шумски почви и дел од регосолите и лесивираните почви.

Природните разновидности условиле појава и застапеност на повеќе почвени типови во општината Пехчево. Според деталната почвена карта на Малеш и Пијанец (Филиповски и др. 1985), најраспространети почви во општината Пехчево се ранкерите кои зафаќаат дури 33%. Тие се јавуваат на повисоките делови на Влаина и Малешевски Планини и главно се под пасишна вегетација. Обично се плитки, често еродирани и со не многу голема количина на хумус. Камбисолите или кафеавите шумски почви зафаќаат околу 35% од општината и главно се распространети во густите шумовити планински подрачја. Содржат значително количество на органска материја (хумус) настанат со распаѓање на делови од дрвенестите видови. Значајно е да се напомене дека површината под слабо развиени почви, регосоли и литосоли е релативно голема и изнесува околу 12%. Нивното создавање е последица на претераната ерозија, а еродираниот материјал се таложи во подножјето и често врз него се формираат колувијални почви. Во обработливите површини доминираат нешто поплодни почви и тоа вертисоли, лувисоли и флувисоли. Тие се погодни за одгледување на житни култури, овоштарници, нивски и градинарски култури. Од предходно наведеното произлегува дека општината Пехчево располага со поквалитетни почви во шумските, особено осојни терени, додека останатите подрачја имаат деградирани, еродирани, делумно однесени или значително осиромашени почви. Со одредени превентивни мерки би можело да се запре процесот на осиромашување на почвите па дури и да дојде до подобрување на нивниот квалитет.

Општината Пехчево располага со вредни природни ресурси како што се резерви на одредени метални и неметални сировини (бакар, јаглен, гранит, песок). На подрачјето на општината, под врвот Кадица се откриени глеми лежишта на бакарна руда (околу 70 милиони тони и концентрација од 0.2%), кои во најскоро време ќе почнат да се експлоатираат. Околу селата Панчарево и Црник пак, има одредени резерви на јаглен.

За развојните можности на општината особено значајни се минералните сировини и рудите, за кои во минатото се спроведени истражувања и е констатирано дека нивната експлоатација е економски оправдана. Такви се случаите со каолинските глини, погодни за производство на керамички и огноотпорни производи, кварцот, кој наполно одговара за подготвување на огноотпорен материјал, јагленот, железото и други рудни појави, кои се делумно активни, а поголемиот дел се сè уште само потенцијално атрактивни ресурси за натамошно истражување и активирање.

Според педолошката карта, во реонот на општина Делчево се издвојуваат 12 посебни почвени типови. Како доминантни се утврдени ригосол, ранкери, кафеави шумски почви, циметно шумски почви и лесивирани. Врз основа на агропроизводните способности, почвите се групирани во 7 бонитетни класи, од алувијалните, смолниците, делувијалните и лесивираните.

На територијата на општина Делчево утврдени се значајни наоѓалишта на метални, неметални и енергетски минерални сировини, како значаен потенцијал за развојот на општината.

- Наоѓалишта на јаглен, лоцирани во Делчевско – Пехчевскиот басен, со вкупна површина од околу 100 km², трети по значење во Република Македонија. Вкупните резерви се утврдени на околу 46 000 000 t јаглен.
- Во коритото на река Брегалница има околу 90 000 000 m³ златоносен алувион од песок и чакал. Се претпоставува присуство на 13,5 –36 t злато.
- Природно печената глина, со утврдени резерви над 10 милиони тони, а со значајна комерцијална вредност се и гранитите, варовниците и дијабазите.
- Геотермалната енергија – при испитувањата на лежиштето на јаглен “Стамер – Свегор”, утврден е среден геотермален градиент од 6,5°C/100 m, што укажува дека зголемувањето на температурата во насока на длабочина е побрзо од вообичаеното.

5.4.3 Растителен и животински свет - биодиверзитет

Како резултат на специфичната географска положба, климатските, педолошките, геоморфолошките и другите карактеристики, како и на промените што се случувале во изминатите геолошки периоди на оваа територија, се забележува богатството и хетерогеноста на видовите на екосистемите, кои се основни обележја на биолошката разновидност во овој регион.

Областа се карактеризира со рецентна флора, и фауна за што се потврда многубројните реликтни видови и екосистеми, вклучувајќи ги големиот број регистрирани заедници во нив. Шумските екосистеми се простираат по територијата на планините Голак, Влаина, Малешевските планини и Огражден, каде доминираат зимзелените шуми претежно со црн и бел бор, ела и листопадните шуми претежно со: даб, и бука. Исто така во овој дел се среќаваат и мешаните шуми.

Фауната е комплексна, автохтона до реликтно ендемична. Присутни се: волк, лисица, срна, елен, дива свиња, куна, дива мачка, невестулка и др. Од птиците застапени се: орел, сокол, јастреб, тетреб, и многу други видови.

Тревестите екосистеми се јавуваат во низинскиот појас со поголем број ливадски, халофитни и степолики заедници. Во нив од аспект на фауна присутни се: степски гуштер, песочна боа, поскок, балкански смок, зајак, полска еребица, потполошка, фазан како и присуство на разни видови инсекти.

Во речните екосистеми, присутни се мрена, бојник, клен, како и други видови риби и голем број водоземци. Водната акумулација Беровско езеро е порибена и со пастрмка. Неа ја има и во горниот тек од реката Брегалница.

5.4.4 Заштитени подрачја

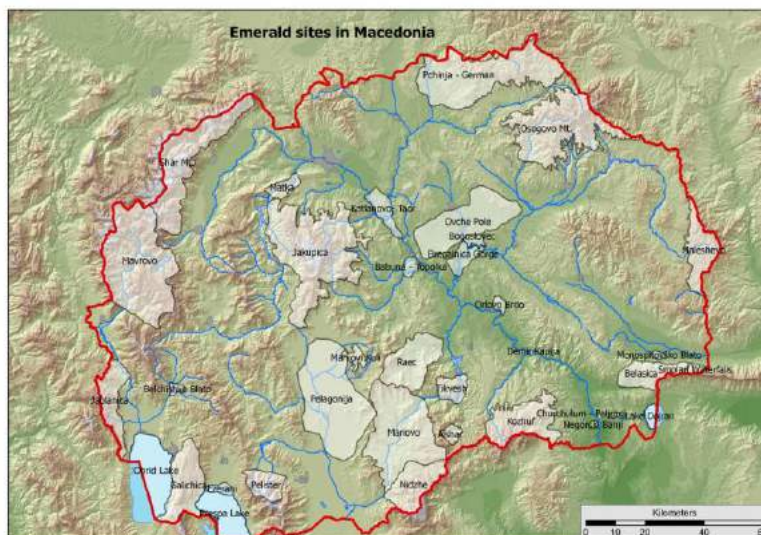
Во подрачјето на ЛАГ-от Малеш-Пијане, регистрирано е едно заштитено подрачје.. Тоа е локалитетот Мурите, кој е прогласен со Одлука на С.О. Берово, за прогласување на мешана состоина од ела, бука, бел бор и смрча, за споменик на природата (Одлука бр. 08-2659-1/87)

Ова подрачје е прогласено за заштитено во период кога на сила бил Законот за заштита на природните реткости (Сл. в. на РМ, бр.41/73, 42/76,10/90 и 62/93). Согласно со Законот за заштита на природата (Сл. в. на РМ,бр.67/04, 14/06, 84/07, 35/10, 47/11, 148/11, 59/12, 13/13, 163/13, 41/14 и 146/15), надлежниот орган за вршење на стручни работи за заштитата на природата, потребно е да изврши ревалоризација на заштитените подрачја, заштитени пред денот на отпочнувањето на примената на Законот за заштита на природата, и да изготви нови акти за прогласување.

Емералд мрежата претставува мрежа од подрачја од посебен интерес за заштита (Areas of Special Conservation Interest – ASCI) формирана од Советот на Европа во 1989 година, а вклучена во рамки на Конвенцијата за заштита на дивиот свет и природните живеалишта (Бернска Конвенција) во 1989 година. Во Република Македонија, Бернската Конвенција е ратификувана со Закон за ратификација („Службен весник на РМ”, бр. 49/97), а стапил на сила во април, 1999.

Воспоставувањето на Емералд мрежата подразбира претходна идентификација, а потоа и заштита на подрачја од посебен интерес за заштита заради присуство на загрозени и ендемични видови наведени во Анексите на Бернската Конвенција и загрозени типови на живеалишта. Идентификацијата и заштитата на подрачјата придонесува за воспоставување на Пан-европската еколошка мрежа (Pan European Ecological Network – PEEN) и го олеснува воспоставувањето на националните мрежи на заштитени подрачја.

Назначувањето на подрачја од посебен интерес за заштита како дел од емералд мрежата е со цел да се зачуваат и одржат природните услови за опстанок на видовите во фрагментирани живеалишта ширум Европа, преку креирање на јадра, кои ќе обезбедат природни услови за заштита на важните екосистеми, живеалишта и видови на популации, коридори, кои ќе ги поврзуваат јадрените области и заштитни појаси кои ќе ја штитат мрежата од надворешни негативни влијанија. Во делот на ЛАГ-от Малеш-Пијенец областа Малешево со површина од 19.161 ха е емералд подрачје, согласно Бернската конвенција.



Дел од територијата на ЛАГ-от Малеш-Пијанец кој се протега долж границата со Република Бугарија е опфатена со Балканскиот зелен појас (Balkan Green Belt), кој е дел од Европскиот зелен појас на погранични подрачја кои се од исклучителна важност за зачувување на природата.



5.4.5 Шуми

Како резултат на поволните природни услови, подрачјето на ЛАГ-от Малеш-Пијанец изобилува со шумски фонд. Шумите и шумското земјиште на подрачјето Малеш зафаќаат површина од 40.978 ха, од кои под шуми се 36.563 ха или 89,0%, а под шумско земјиште 4.415 ха, или 11,0%. Уредените шуми зафаќаат површина од 3.605 ха или 86,0%, а неуредените 5.149 ха или 14,0%. Вкупната дрвна маса во уредените шуми изнесува 7.096.646 м³, високо стеблените учествуваат со 6.521.792 м³ а нискостеблените со 477.457 м³ и шумски култури 97.397 м³. Од вкупната површина под шума околу 30% е приватна сопственост и со неа стопанисуваат сопствениците. Со шумите и шумското земјиште во државна сопственост стопанисуваат шумско стопанство “Малешово” од Берово и шумското стопанство “Равна Река” од Пехчево, како подружници на Јавното претпријатие “Македонски шуми” од Скопје. Во границите на шумскостопанските единици се опфатени и други 34 типови на земјишта, како што се: неплодно земјиште со вкупна површина од 108,30 ха или 0,3 %, земјиште за други намени со 343,25 ха или 0,9 % и приватни нешумски површини со 3 091,40 ха или 8,2 %.

Табела 18. Структура на површините опфатени со планови за шумскостопшански единици (состојба 2013 г.)

Вид на земјиште	Површина	Процентуална застапеност
Единечна мерка	ha	%
Шуми	32 669,71	86,2
Шумски култури	455,30	1,2
Шумско земјиште	1 227,29	3,2
Неплодно	108,30	0,3
За други намени	343,25	0,9
Приватна нешумска површина	3 091,40	8,2
Вкупно	37 895,25	100,0

Под влијание на хетерогените услови на месторастењата и другите еколошки фактори на регионот Малеш се формирале следниве шумски заедници: шуми од плоскач и цер (*Quercetum frainetto-cerris* Em), шуми од плоскач и цер со црн бор (*Quercetum frainetto-cerris subas. pinetosum nigrae* Em), шуми од горун (*Orno-Quercetum petraeae* Em), шуми од горун и црн јасен со црн бор (*Orno-Quercetum petraeae subas. pinetosum nigrae* Em), секундарни црнборови шуми на букови месторастења (*Fago-Pinetum nigrae* Em), подгорска букова шума (*Festuco heterophyllae-Fagetum* Em), горска букова шума (*ass. Calamintho grandiflorae-Fagetum*) и шибјак од модра смрека (*Juniperus communis*).

За одбележување е дека најголема дрвна маса и најголем тековен прираст има кај високостеблените разновозрасни насади кои иако зафаќаат 38,8 % од вкупната површина, во нив се наоѓа 56,4 % од дрвната маса и 57,8 % од тековниот прираст.

Малото учество на дрвната маса од шумските култури, како и слабиот тековен прираст се резултат на тоа што поголем дел од шумските култури се во млада возраст и за нив во плановите не е пресметувана дрвната маса и тековниот прираст.

На територијата на Пијанец- општина Делчево вкупната површина под шуми е 35741 ха. Се среќаваат следните видови на шуми:

- Ксерофилни благун-белгаберови шуми (*As. Querco-Carpinetum orientalis macedonicum Rudski apud. Ht*)
- Ксрофилни белгабер-црнгаберови шуми (*As.Querco-Ostryetum carpinifoliae Ht*)
- Термофилно-ксерофилни плоскач-церови шуми (*As.Quercetum frainetto-cerris macedonicum Oberd. Emend Ht*)
- Термофилни горунови шуми (*As. Orno-Quercetum petraeae Em*)
- Мезофилни подгорски букови шуми (*As. Festuco heterophyllae-Fagetum Em*)
- Термофилно-мезофилни борово-букови шуми (*As. Fago-Pinetum nigrae (Ht. et Em) Em*)
- Мезофилни горски букови шуми (*As. Calamintho grandiflorae- Fagetum Em*)

Од вкупната површина под шуми 40% е приватна сопственост, а 60% е во државна сопственост. Со шумите во државна сопственост стопанисува ШС Голак, како подрачна единица на ЈП Македонски шуми - Скопје.

Табела 19: Податоци по шумско стопански единици.

реден број	име на подружница, седиште и шумскостопанска единица	Вкупна површина	Обраснато со шума	Дрвна маса		тековен прираст	
		ha	ha	m ³	m ³ /ha	m ³	m ³ /ha
Голак-Делчево							
1	Дулица-Сива Кобила	4775	3619	304727	45,4	7862	2,2
2	Ветрен-Сараево	7828	5531	343912	62,2	9645	1,7
3	Голак	7930	6708	416649	62,1	11681	1,7
4	Драмче-Еленин Врв	4105	3842	339689	88,4	11288	2,9
5	Каменица	4717	4049	636725	157,3	10137	2,5
6	Средна-Обозна	6386	4082	353793	86,7	7688	1,9
	Вкупно	35741	27831	2395495	86,1	58301	2,1

Растителните болести досега немаат предизвикано пообемни оштетувања и сушења на шумите, но во помала мера се секој пат присутни на регионот Малеш - Пијанец. Забележителна е појавата на трулежи и мали рани кај буковите дрвја и сушење на гранките, што е резултат на физиолошки ослабнати дрвја.

Речиси секоја година е редовна појавата на имела кај дабот и сушење на белоборовите насади околу вештачкото езеро на градот Берово.

Како најприсутни причинители на заболувања на шумите од регионот се следниве:

Microsphaera alphitoides, син. *Microsphaera querciana* која ги напаѓа листовите и младите изданоци на дабовите. Се јавува рано во мај и тоа на двете страни од лисјата, со светло пепелеста боја. Болеста се јавува во вид на мозаични дамки со различна големина. За време на својот развој болеста физиолошки го истоштува стеблото со што го намалува прирастот.

Enomonia quercina, дамкавост на дабовите лисја - Дејствува заедно со пепелницата и предизвикува опаѓање на лисјето кое во рок за еден месец целосно опаѓа со што се намалува прирастот на стеблата.

Armillaria mellea, гниез на дрвесината, напаѓа на коренот и на паднатиот материјал без разлика дали е од широколисни или иглолисни видови. Поради тоа доаѓа до сушење на коренот, гранките и лисјата. Најмногу штета нанесува на боровите култури на возраст од 5 до 10 години.

Fomes fomentaria, бел дамчест гниез кој најчесто ги напаѓа буката, габерот и тополата, при што предизвикува гниење на дрвесината и деструкција на стеблото.

Trametes radiciperda, гниеж - Ги напаѓа боровите на сите возрасти. Во раната младост нападнатите единки брзо се сушат, а старите стебла остануваат. Карактеристично е што го напаѓа коренот и приземниот дел на дрвјата и навлегува во дрвесината. Како индикатор за инфекцијата од ова габно заболување е појавата на смола на инфицираните места. Овој паразит често се појавува во четинарските шуми при што доаѓа до масовно заболување.

Trametes pini, црвен гниеж кај боровите - Паразитира на сите четинарски видови, најмногу на боровите. Се јавува на механички оштетените места или скршени гранки, при што ја разорува дрвесината кај стеблата.

Lophodermium pinastri, пожолтување на боровите иглици - Најмногу ги напаѓа стеблата од белиот бор и тоа иглиците, кои на првин пожолтуваат, а потоа поцрвенуваат. Се јавува од март или април, а паразитира сè до септември. На тој начин стеблото физиолошки го истоштува.

Thaumatopea pitiosampa, боров четник - Најчесто ги напаѓа боровите култури. Јајцата, женките ги положуваат при крајот на јуни и тоа на иглиците. По две недели се формираат гасениците кои се собираат во групи правејќи гнезда во вид на пајажина на терминалните делови од крошните на стеблата. Од далеку се приметливи бидејќи имаат изглед на бели пластични ќеси кои висат на гранките. Преку ден мируваат, а со брстење почнуваат ноќе. Во гнездата презимуваат. Напролет продолжуваат со брст, а потоа се спуштаат на земја и се преобразуваат во кукли. Најчесто напаќаат на борови шуми и култури кои имаат поредок склоп и успеваат на посиромашни почви.

Со цел заштита на шумите во Посебниот план за стопанисување со шумите се изработува План за заштита на шумата.

Тој план се состои од План за заштита на шумата од растителни болести и штетни инсекти, како и од План за заштита на шумата од пожари. Покрај тоа од посебна важност за здравствената состојба на шумите е и следењето на сите промени поврзани со: елементарните непогоди, појавата на штетни инсекти и болести, бесправни сечи, појава на екстремни температури, пожари и други појави кои имаат влијание врз здравствената состојба на шумата.

На територијата на регионот Малеш - Пијанец досега не се издвојувани стари (девствени) шуми или шуми со висока вредност. Исклучок од ова е само локалитетот Мурите, каде што согласно Законот за заштита на природата овој локалитет е прогласен за споменик на природата. Вакви шуми во минатото имало повеќе, но тие досега не добиле соодветен третман и интерес за издвојување или заштита. Поради тоа тие се подложени на редовни стопански активности поради што тие се претвораат во класични стопански шуми. Сепак во одредени делови сè уште може да се најдат фрагменти (остатоци) од такви шуми и тие треба да добијат соодветен третман. Посебен проблем е што со Правилникот за содржината на Посебните планови за стопанисување со шуми, Посебните планови за одгледување и заштита на шуми и Годишните изведбени планови („Службен весник на Република Македонија“ бр. 48/98) не е предвидено издвојување на таквите шуми и затоа тие не се евидентираат при изработката на овие плански документи. Затоа е потребно да се спроведат теренски истражувања и да се утврдат одредени локалитети кои сè уште останале без значително влијание на човекот, ги исполнуваат критериумите за девствени шуми и да се издвојат како такви.

5.4.6 Отпад

На територијата на општина Пехчево најзастапен е неопасниот отпад кој го создаваат жителите и лицата кои престојуваат на нејзината територија, односно комунален, комерцијален и инертен отпад. Опасниот отпад, генерално, може да се каже дека не постои поради тоа што на територијата на општината има мал број на индустриски капацитети кои произведуваат опасен отпад. Јавната здравствена установа Пехчево и малиот број приватни здравствени ординации, се јавуваат како создавачи на медицински отпад. Податоци за опасниот отпад не се дефинирани. Сите видови неопасен отпад, како и дел од опасниот (медицински отпад) се депонираат на начин кој не е во согласност со Законот за управување со отпад, поради тоа што во најголемиот број од населените места се врши на санитарно-технички неуредени локации, спонтано од страна на населението, создавајќи т.н. диви депонии.

Депонирањето на отпадот се врши на т.н. Општинска Депонија која е лоцирана во м.в „Старата корија, и е оддалечена 2,5 км од Пехчево на која официјално депонирањето на отпадот започна во 2007 година. На оваа локација се врши со исфрлање на комуналниот отпад без никкви санитарно инфраструктурни мерки. Очигледно е дека постојниот начин на депонирање на отпадот не е во согласност со законските обврски за заштита на животната средина околу лоцираната депонија, исто така постои голем ризик од загадување и на подземните и површинските води од загадувачки материји произлезени од работењето на депонијата, кои слободно навлегуваат во сите медиуми на животната средина. ЈКП „Комуналец,, Пехчево не врши селекција на отпадот, па од тие причини, а и поради податокот дека на територијата на Општина Пехчево постојат мал број на комерцијални објекти, истиот е незначителен и нема можност да биде дефиниран.

Процентуално отпадот во општина Пехчево по фракција е следниот::

Табела 20.Отпад во општина Пехчево по фракција

Фракција	застапеност %
Органски	3
Дрво	/
Хартија и картон	4
Пластика	20
Стакло	5
Текстил	5
Метали	4
Опасен отпад	/
Композити	/
Комплексни производи	/
Инертен отпад	10
Други категории	46
Ситни делови	3
Вкупно	100

Од податоците презентирани во претходната табела може да се заклучи дека рециклираните материјали: пластиката, хартијата, стаклото, текстилот и разните видови метали претставуваат 34% од вкупно генерираниот отпад. Во Република Македонија се врши откуп на отпадна пластика, разни видови метали, хартија и текстил, што укажува на фактот

дека со селектирање на отпадот би можело општината да добива и дополнителен годишен профит (околу 39, 297 евра годишно).

Во градот Берово цврстиот комунален отпад организирано се собира од страна на ЈПКР Услуга, со возилата со кои располага и тоа околу 16.435м³/год. Од 2009 год. цврст отпад се собира и во с. Русиново, с. Будинарци, с. Владимирово, с. Смојмирово, с. Ратеве, Беровското Езеро (во летниот период) и повремено од викенд населбите Абланица и Суви Лаки. Во дел од селските населби, пак, отпадот се собира од самото население, на различни начини, и тоа доведува до создавање на диви депонии. Годишната количина на цврст отпад во градот изнесува 19.283м³, односно 2,86м³/жител. Остатокот од отпадот е градежен шут и отпад од бела техника за домаќинствата кој, исто така, се депонира на постојната депонија, но и на дивите депонии од страна на граѓаните кои имаат обврска тој вид на отпад да го одложуваат на постојната депонија. Општината има депонија за изумрени животни која ја користи Малеш Бреза (поранешен ЗИК Малеш), нема депонија за медицински отпад меѓутоа Здравниот дом има организиран транспорт и собирање на медицинскиот отпад од лиценцирана фирма, која ја користат и ПЗУ. Градот располага со привремена градска депонија наречена „Иљадин Валог“, која е лоцирана во месноста Увин Валог, во непосредна близина на градот, односно на околу 3 км од него. Привремената депонија не ги задоволува минималните санитарни стандарди и прописи. Нема никаква инфраструктура (вода, електрична енергија), нема средства за дезинфекција, јама за пцовисани животни и др. Отпадот се трупа без никаков третман (само се нивелира и се затрупува со земја и песок).

Организирано отстранување на цврстиот комунален и друг вид отпад има само во градот Делчево. Во руралните средини на општината нема организирано собирање на отпад. Собирањето на комуналниот отпад во градот се врши во 300 контенјери со зафатнина од 1,1 м³ и неутврден број буриња од 200 литри во понепристапните реони на градот. Транспортот на отпадот се врши со две специјални возила и еден трактор. Одложувањето на отпадот се врши 20 дена во месецот, при што просечно дневно се депонираат околу 26 м³ отпад. Надоместокот за собирање и транспорт на комуналниот отпад изнесува 160 ден месечно по домаќинство. Локацијата на градската депонија „Острец“ се наоѓа на оддалеченост околу 5 км од Делчево и е одобрена од општината. На депонијата не се врши секојдневна евиденција за количината на депониран отпад, ниту набивање и покривање на отпадот, поради што истата не ги задоволува санитарно-техничките услови и потреби на експлоатација (набивање на отпадот со булдожер се врши двапати годишно). Депонијата ја одржува јавното комунално претпријатие „Брегалница“. Депонијата е од привремен карактер, и спаѓа во категоријата на т.н. „времени депонии“. Поради применуваната санитарно несигурна постапка на одлагање на отпадот, депонијата создава значајни „еколошки“, проблеми, кои главно се резултат на создавање на загаден филтрат. Нерегуларното депонирање, а особено депонирањето на болнички отпад и отпад од кланичката индустрија заедно со комуналниот, може да претставува сериозна опасност и за појава на заразни болести. Како преносители на заразни болести се јавуваат инсекти, глодари, птици и други животни кои имаат пристап и контакт со отпадот од депонијата. Во руралните средини на општината Делчево нема организирано собирање, транспортирање и одлагање на комуналниот отпад, поради што во близина на

руралните населени места постојат диви депонии. Отпадот едноставно се фрла во коритата на потоците и реките, а во последно време и покрај локалните патишта. Поради тоа создадени се повеќе диви депонии кои сериозно го деградираат квалитетот на животната средина и го загрозуваат здравјето на луѓето што живеат во блиските населби преку загадените води и синџирот на исхрана. Процентите количини отпад на дивите депонии во општина Делчево изнесуваат 15.000 м³.

5.5 Туризам

Територијата на ЛАГ-от има богато културно историски наследство и одлични природни локалитети за развој на туризмот. Но за жал политиката на Република Македонија, најголемите туристички инвестиции да ги прави покрај водените површини, доведе до запоставување на оваа гранка во овој дел од државата.

Со промената на глобалните трендови во туризмот и замирањето на масовниот туризам оваа територија добива нова можност за зголемување на туристичката понуда како би се привлекле поголем број на туристи, а со тоа би се зголемиле и приходите на локалното население. Положбата на територијата на ЛАГ-от, близината со границата со Република Бугарија како и богатите планински атракции би придонеле за развој на зимскиот туризам, како и на еко-туризмот.

Слабата економска развиеност во територијата на ЛАГ-от, исто така претставува една од причините за недоволно развиен туризам. Други причини кои можат да се наведат како слабости или недостатоци за развој на туризмот се слабата инфраструктура, во ЛАГ-от која е на задоволително ниво само во приградските населби како и слабата иницијатива од самите мештани да направат некакви туристички капацитети со кои би се овозможило развој на туризмот. Може да се каже дека и општините кои што припаѓаат на територијата на ЛАГ-от, немаат направено поголема самостојна промоција на општините. Ова е индикатор дека локалните власти треба да се вклучат како еден од главните промотери на регионот, како и да ја одиграат улогата на подигнувачи на свеста кај граѓаните за можностите и условите на општините за нивен развој, а со самото тоа и развој на самиот ЛАГ. Поголемата меѓусебна соработка помеѓу општините во територијата на ЛАГ-от може да придонесе кон развој на туризмот преку искористување на природните и човечките ресурси.

Во поглед на иницирање на регионалната соработка за заедничка промоција, од 2006 година се активира процесот на брендирање на Малешевско-Пијанечкиот регион, во соработка со Општините Печево и Делчево. Брендот Малеш има за цел да ги заштити и промовира специфичните регионални производи и туристички услуги.

Како други неповолни фактори кој влијаат на слабата развиеност на туризмот во Малешевијата и Пијанец треба да се спомнат: недостатокот на сместувачки капацитети, недоволната медиумска покриеност на национално и интернационално ниво, негрижа за традиционалната архитектура, слабата инфраструктура во туристичките населби, немање вештини за понуда на туристички услуги, недоволна едуцираност на сите субјекти инволвирани во туризмот, слабата промоција на археолошките локалитети, неорганизирање тури за туристи, слаба сигнализација за туристичките капацитети, реконструкција и реставрација со автентична архитектура и друго.

Туризмот во територијата на ЛАГ-от има и свои позитивни страни. Така на пример регионот е препознатлив како туристички регион, функционираат електронски туристички портали, за промоција на локалните потенцијали за развој на туризмот и специфичните локални производи, од 2005г во Општина Берово функционира Туристички информативен пункт, преку кој се иницира подготовка на пакет на промотивни материјали- мултимедијално ЦД, брошури, туристички мапи, подобрен туристички изглед и инфраструктура во општина Берово, континуирана изградба на сместувачки капацитети, традиционалната Малешевска кујна, гостопримливост на жителите, афирмирани локално производи, Негување на традицијата и на културното наследство преку организирање настани (Традиционални верски собири: Илинден и Богородица), саем на локални производи и изработка на традиционални ракотворби.

Територијата на ЛАГ-от има добри можности за развој на туризмот. Има добри природни ресурси (шуми, вода, еколошка средина, воздух), организација на рели со џипови (кое се организираше во минатото), искористување на фондовите (ЕУ фондови) за развој на туристичкиот сектор, Можност за археолошки истражувања, промоција на регионот како деситинација за конгресен и семинарски туризам, побрзо и полесно обезбедување на дозволи за реставрирање на културни објекти, Организирање и учествување на национални и меѓународни манифестации (културни, информативни, спортски....), добри климатски услови за време на летниот период (поладни температури), богата историја со верски и културни објекти, урбанизација на туристичката област околу вештачкото езеро, традиционално одржување на настани за производи и ракотворби, збогатување на туристичката понуда со културни настани, развој на селски туризам и алтернативни форми на туризам, соработка со тур оператори, и туристички агенции од земјата и странство, подобрување на културно/забавниот /спортскиот живот, организирање на туристичка понуда за Спортски лов и риболов.

Од друга страна над територијата на ЛАГ-от демнат и некои закани. На пример одлив на млад образуван кадар, слаба промоција на регионот од страна на централните органи на власта, незаинтересираност на надлежните институции за патна инфраструктура до општината и туристичките капацитети, изумирање на занаетството и изработката на традиционалните производи, влошување на состојбата со традиционална архитектура, неотворање на граничниот премин Клепало.

Да споменеме само некои од природните и туристичките атракции во регионот.

Беровско езеро

Во Берово најатрактивен туристички објект е Беровското езеро. На овие простори, поволните климатски услови и природните богатства овозможуваат развој на планинскиот туризам. За туристите мошне атрактивно е Беровското Езеро – вештачка акумулација, кое се наоѓа на надморска височина од 986 м со туристичкиот комплекс „Младост“ и Ловен дом – Берово на Шумското стопанство „Малешево“ – Берово, од каде што се пружа незаборавен поглед на градот Берово.

Пешачки патеки

Во Општина Берово има маркирано пет пешачки патеки кои се дел од Балканската трансферзала за планинарење и се објевени во националната мапа за планински патеки, како и во посебна мапа за Општина Берово.

Малешевијата на дланка

Од 2004г Берово е домаќин на меѓународниот саем на традиционални производи „Малешевијата на дланка“, кој се одржува на 27-28 август, по повод христијанскиот празник Успение на Пресвета Богородица. Оваа манифестација почна како локален настан, продолжи на регионално ниво, а од пред 3 години има меѓународен карактер и веќе е афирмирана како препознатлив туристички продукт за промоција на туристичките потенцијали и специфичните традиционални производи.

Кукуље

Во Делчевскиот регион се наоѓа природната реткост Кукуље. Сокриени во густа борова шума на 850 метри надморска висина на планината Средна, скаменетите сватови кај делчевски Нов Истевник, меѓу легендата и вистината го живеат новиот ден. Легендата раскажува дека веселите сватови ја навредиле старицата која ги проколнала и така тие до ден денешен останале скаменети и осамени. Но, нивната приказна тешко кој може да ја слушне, а уште помалку да се воодушевува на природната реткост и на скаменетите кукли, бидејќи до нив патот е тешко пристапен. Пред повеќе од 10 години, локален жител ја афирмира оваа атракција и преку проект го проби патот до Кукуљето..Патот е однесен од вода и воопшто не може да се минува по него, освен само пешки. Луѓето се разочарани од незаинтересираноста на Општина Делчево да го афирмира овој локалитет.

Туристичка населба „Абланица“

Распространета на двете страни од реката Брегалница на само 2 км од градот Берово се наоѓа уште една туристичка населба позната под името “Абланица“. Жуборот на реката и пространото зеленило ги одмара очите и ја исполнува душата со мир. Далеку од градската бучава во атарот на ова подрачје, изникнале како печурки голем број вили чии врати се отворени во секое време.

Локалитетот „Илин Камен“

Како позитивен пример за уредување на нова туристичка атракција можеме да го споменеме локалитетот Илин Камен. Започнаа градежните работи за уредување на просторот околу Илин Камен во с.Свегор во близина на меѓународниот пат кон Р.Бугарија –природна реткост значајна за месното население поврзана со многу верувања и преданија. Проектот е финансиран од ГТЗ а општина Делчево е во улога на кофинансиер. Изведувач на работите е ЈПКД Брегалница.

Во рамките на проектот ќе биде направен земјен пристапен пат, просторот околу Илин камен ќе биде уреден со пешачка патека, поставени клупички за седење и ќе бидат поставени патокази за означување на движењето на посетителите.

Планината Голак

Планината Голак е исто така позната туристичка дестинација. Голак е македонска средновисока планина меѓу Делчевската Котлина на исток и Кочанската Котлина на запад, со меридијански правец на протегање. Планинскиот масив опфаќа 12.800 ha. Спаѓа во средно високите планини, а највисок врв е Чавка (1.538 m), под кој се наоѓа современ туристичко-рекреативен центар (1.400 m), 12 km од Делчево. Истоименото детско одморалиште располага со 230 легла. И покрај делумните пошумувања, сиромашна е со шуми.

Пехчевските водопади

На само неколку километри од центарот на Пехчево, во недопрената природа на Малешевијата во подножјето на планината Кадица се наоѓаат Пехчевските водопади.

Изворишниот дел на реката Брегалница под врвот на Кадица кој се наоѓа на 1932 метри надморска височина, обилува со прекрасна природа на недопрени шумски предели, бројни

водотеци кои пленат со својата бистрина и свежина. По течението на горниот дел од реката Брегалница, односно по течението на нејзините притоки, постојат 4 поголеми водопади и бројни помали каскади каде чистата и студена вода весело жубурејќо го пренесува зборот за убавините на Малешевјата, до местото на влевање во Вардар и понатаму до Егејското Море. Овие предели на недопрена природа се повеќе се препознатливи по Малешевските водопади кои се наѓаат во поширокиот реон на туристичката населба Равна Река, Пехчево и чија висина на пад на водата и до 15 –тина метри ги воодушевува посетителите од земјата и пошироко. Водопадите се уредени и прилагодени за посетители од страна на локалната самоуправа на Општина Пехчево.

Туристичка населба „Суви Лаки“

Туристичката населба „Суви Лаки“ се наоѓа на 25 km од Берово, по патот за Струмица. Околена е со густе борови шуми и прекрасни терени за пешачење и рекреација, претставува идеално место за одмор и рекреација. Околните шумски предели изобилуваат со лековити билки и шумски плодови. Во населбата се изградени околу 450 викенд куќи, 2 детски одмаралишта, а со урбанистичкиот план е предвидена можност за градба на уште стотина викенд и комерцијални објекти.

Природна знаменитост „Вртена Скала“

На 7 km од Пехчево во пазувите на врвот Орловец (1.723 m надморска височина), се наоѓа карпестата формација кај народот позната како „Вртена скала“.

Кај месното население постои верување дека карпата има некаква моќ, па според усните преданија, уте од дамнина се верувало дека протнувањето низ карпата им помага на мајките кои немаат деца да си одимаат пород, или на малите деца кои страдаат од лоши соништа и несоница.

Излетничко место „Бараки“

На 15 km од Пехчево во делот на туристичката населба „Равна Река“ се наоѓа излетничкото место „Бараки“. Околу него се изградени 50-на приватни вили и два мотела, Мотел „Идила“ и мотел „Загорка“, кои располагаат со сопствени рибници и кои нудат сместувачки и угостителски услуги. На неколку километри околу излетничкото се наоѓаат познатите Брегалнички водопади кои заедно со пешачките патеки ги привлекуваат вљубениците во недопрената природа. Тоа се 9 поголеми и помали водопади долж течението на река Брегалница и нејзините притоки од кои најпознатисе Пехчевските водопади, водопадите на Дебел Рид, водопадите на Црн Дол и водопадите на Љутачка река и др.

Водопадите „Дебел Рид“

Во Шумскиот парк Скокото, на влезот е каптиран чист планински извор со беспрекорен квалитет на водата. Покрај десетлетните борови стебла, чистиот планински воздух, за кој неретко во шега пехчевчани велат дека е нивниот најдобар извозен производ кој не може да се извезе, најповеќе пленат и оставаат без здив двата поголеми водопади Дебел рид и бројните помали каскади вешто издлабени од неприкосновеното длето на природата.

Во општините од ЛАГ –от Делчево води според бројот на угостителски објекти, додека општина Пехчево располага со најмал број на угостителски капацитети. Наредните две табели даваат најсликовит приказ на состојбата со угостителски објекти во регионот:

Табела 21. Број на угостителски капацитети во рамки на микрорегионот

Општина	Угостителски објекти		Број на седишта		Површина на објектите		Број на вработени	
	Број	%	Број	%	m ²	%	Вкупно	%
Берово	36	0.76	1363	0.71	2362	0.70	86	0.53

Делчево	39	0.82	2099	1.09	3330	0.98	110	0.68
Пехчево	15	0.32	728	0.38	851	0.25	23	0.14

Извор: "Попис на капацитетите во угостителството во Република Македонија, 2008", Државен завод за статистика на РМ, септември 2009, страна 29,30

Табела 22. Број на сместувачки капацитети во микрорегионот

Општина	Угостителски објекти		Број на соби		Број на легла		Површина на објектите		Број на вработени	
	број	%	Број	%	Број	%	m ²	%	Вкупно	%
Берово	5	1.03	97	0.59	238	0.53	5350	0.53	43	0.79
Делчево	3	0.62	72	0.44	282	0.62	1200	0.12	13	0.24
Пехчево	1	0.21	6	0.04	20	0.04	80	0.01	2	0.04

Извор: "Попис на капацитетите во угостителството во Република Македонија, 2008", Државен завод за статистика на РМ, септември 2009, страна 51,52

5.6 Инфраструктура/ капацитети

Постојната патна инфраструктура во Источниот плански регион се состои од 1187 км локални патишта, 177 км А државни патишта и 302 км регионални патишта.

Општината Берово е поврзана со два регионални патни правци кон внатрешноста на Република Македонија со:

- Р-527-Кочани-Виница-Берово-Клепало (граничен премин);
- Р-523 -Делчево-Пехчево-Берово-Струмица;
- Р-524 - Берово-Клепало (граница Р. Бугарија);
- регионалниот патен правец Р-603 - Берово-Подареш-Радовиш е во фаза на проектирање.

Руралните населби се поврзани со асфалтни патишта со градот Берово, имаат вкупна должина од 36 км од кои 14 се неасфалтирани земјени патишта. Градот Берово не е поврзан со железничка линија, најблиската железничка станица е во Кочани на 50 km одалеченост. Берово има скоро централна поставеност во однос на околните аеродроми: 170 км од Скопје, 162 км од Солун и 165 км од Софија. Најблиското пристаниште е во Солун.

На подрачјето на општина Делчево поминува магистралниот пат М5, со кој општината се поврзува со Република Бугарија.

Со сообраќајниот систем на државата општината се поврзува преку неколку регионални патишта:

- R533 го поврзува Делчево со Кочани и понатаму Штип, Велес
- R521 го поврзува Делчево со Виница, преку с.Бигла
- R522 Делчево – планина Голак
- R523 Делчево – Берово

Општина Пехчево е поврзано со регионални патишта кон Делчево, Берово и Виница. Асфалтни патишта има до секое село во општината потоа до туристичкиот локалитет Равна Река и други локалности. Вкупната патна мрежа во општината Пехчево изнесува над 150 km.

Територијата на ЛАГ-от има и своја мрежа на локални патишта кои ги поврзуваат населените места. Истите во минатото не биле одржувани доволно и фокусот бил на патиштата кои водат кон општинските центри или другите урбани центри во регионот. Ова придонело не само патиштата да се рунираат но и да има слаба поврзаност помеѓу селата придонесувајќи кон низок степен на локален економски развој. Воедно, природните и антропогени богатства

на регионот, историски се тесно поврзани со развојот на социо-културниот и економски живот во регионот правејќи систем на „сврзани садови“ по однос на антропогените вредности. Ова укажува дека селата и нивниот развој бил тесно поврзан со развојот на меѓусебната комуникациска мрежа која во моментов е во лоша состојба.

Снабдувањето со вода за пиење на територија на ЛАГ-от се врши преку користење на вода од извори, подземни води, површински води или некоја комбинација на овие ресурси.

Јавното претпријатие, во Општина Берово, ЈПКР „Услуга“ снабдува 8 селски населби (Смојмирово, Мачево, Робово, Умлена, Будинарци, Владимирово, Митрашинци и Русиново) и градот Берово со вода за пиење, односно 90% од населението. Селата Двориште и Ратево имаат сопствени и независни водоснабдителни системи на изворска вода. Исто така, јавното претпријатие снабдува 14% од Општина Пехчево со вода за пиење. Изворот за водоснабдување е со зафаќање на површински води од акумулацијата Беровско Езеро. Дел од проблемите со водоснабдувањето се решени со доградбата на нов резервар (1200м³), заменет е активниот јаглен, набавена е нова лабораторија, оптимизиран е процесот на преработка на водата и изградена е станица за отпадни води во близина на с. Мачево.

Собирањето и одведувањето на отпадните води во општината е решено во градот Берово и делумно во 3 селски населби (во најголемата селска насеба Русиново). Собирањето се врши преку канализациона мрежа и собирни колектори, од кои понатаму водата се испушта во реката, без пречистување. Основна слабост на постојниот канализационен систем е проблемот со мали профили на одделни места, со што се предизвикуваат тесни грла и затнувања. Напредок преставува изградбата на пречистителната станица(2009/2010), како и доизградба на канализациониот систем во селските населби. Целта на изградбата на ПСОВ е заштита на течението на река Брегалница од загадување со отпадните води од домаќинствата и од индустријата во регионот на општините Берово и Пехчево со што се промовира одржливиот развој на територијата на ЛАГ-от. Канализационата мрежа има вкупна должина од 21 км, а должината на главниот колектор изнесува 6 км.

Водоснабдувањето за градот Делчево и за селата Тработивиште, Вирче, Град, Стамер и Полето се врши од регионалниот систем за водоснабдување кој се состои од:

- Акумулација Лошана со акумулационен простор 1 500 000 м³, камено насипана брана со Н = 41метар;
- Довод од зафатна градба во акумулацијата Лошана до филтер станицата во с. Тработивиште;
- Филтер станица во с. Тработивиште со проектиран капацитет од 60литри/секунда, а сегашен работен капацитет 40литри/секунда;
- Бунари и пумпни постројки во с. Тработивиште и градот Делчево (две пумпни постројки)
- Резервоарски простор 1100 метри кубни. Едниот во Старо Делчево, 300 метри кубни и другиот во атарот на с.Свегор, 800 метри кубни;
- Дистрибутивна мрежа – 45% од цевководната мрежа е азбестно-цементна.

Останатите рурални населени места се снабдуваат со вода за пиење преку локални водоводни системи и чешми.

Табела 23. Должина на главни цевководи во системот:

Реден број	Профил mm	PVC	Салонит	Челик	Вкупно м'
1	300		3800		3800
2	300	3550			3550
3	400		1370		1370

4	450		1810		1810
5	400	5270			5270
Вкупно:					15800

Извор: Одделение за уредување на градежно земјиште, патишта и улици, ЕЛС Делчево

Табела 24. Должина на разводна мрежа во градот:

Реден број	Профил mm	PVC	Салонит	Вкупно м'
1	63	2750		2750
2	80	2100		2100
3	100	3500		3500
4	80		10460	10460
5	100		17200	17200
6	150		800	800
7	200	2300		2300
8	200		3950	3950
Вкупно:				43060
Број на куќни приклучоци:				4950

Извор: Одделение за уредување на градежно земјиште, патишта и улици, ЕЛС Делчево, 2006

Во градот Делчево одведувањето на комуналните отпадни води се врши заедно со атмосферските води преку постојната канализациска мрежа која во градот Делчево е изградена 92%, додека покриеноста со канализациската мрежа во општината изнесува 68%.

Мрежата е од мешан тип и е проектирана со две изливни места лоцирани на колекторите покрај реките Брегалница и Габровчица, а краен реципиент е река Брегалница.

Во општина Пехчево, зафаќањето на вода и нејзиното внесување во системот за водоснабдување се реализира преку дренажи на „Јудови Ливади“ и тиролски зафат по самото течение на Пехчевска река изграден во 1996 година кај „Луловото кладенче,.. Заедно со Регионалниот довод на вода, ЈКП „Комуналец“ Пехчево стопанисува со водоводна мрежа и довод на вода, во должина од околу 60 км. Овој водовод ги опфаќа Пехчево, Негрево, Робово, Чифлик и Умлена.

- Довод на вода на Пехчевска река со капацитет од 30л/сек,
- Филтер станица со капацитет 30л/сек;
- Регионален довод на Љутачка река со капацитет од 60л/сек (дозволено 40л/сек)

Во однос на надморската височина на која се наоѓаат објектите, зафатот на „Јудови Ливади“ е на н.в. од 1350м, зафатот на М.В. „Луловото кладенче“ е на н.в. од 1210м, а Филтер станицата е на 1100 м н.в.

Резервоари – 3(три) во Пехчево (350м³, 2 по 150м³), 4(четири) резервоари во селата Робово 120м³, Умлена 120м³, Чифлик 80м³ и Негрево 80м³.

5 (пет) прекидни комори: Спиково 1, Равно Борје 1, Чифлик 1, „Симин Рид“ 1, „Подуево“ 1.

Доводот на вода е од $\varnothing 280$, $\varnothing 250$, $\varnothing 225$, $\varnothing 200$, $\varnothing 160$, $\varnothing 140$, $\varnothing 110$, $\varnothing 90$, $\varnothing 80$, $\varnothing 70$, $\varnothing 63$, $\varnothing 50$, $\varnothing 40$, и $3/4$. Работните притисоци на мрежата се движат од 10 бари до 1 бар. Корисниците се поврзани на мрежата со посебни приклучоци.

Во Пехчево постојат два канализациони колектори, лев и десен и се релативно нови, од ПВЦ цевки, како и дел од секундарните краци се ПВЦ и полиетилен околу 50%, а останатото е 30% азбест, 15% бетонски цевки и 5% глинени цевки. Во најголем процент кај индивидуалните приклучоци цевките се ПВЦ, помалку полиетилен и најмал број на азбест-бетонски и глинени цевки. Во селата е отпочнато со изградба на колектори и некои од нив се завршени (во Чифлик се чека 3 фаза, а во Робово се чека технички преглед и индивидуално приклучување за секое

семејство). Исто така ќе бидат изградени 2 нови канализациски шахти пред зградата на Општина Пехчево.

Снабдувањето со електрична енергија во општината Берово се врши од електроенергетскиот систем на Република Македонија. Вкупната должина на општинската електрична мрежа изнесува 327.015 км; од тоа 35 KV е 42,49 км, 10 кV воздушна 135,89 км и подземна 13,635 км, и од 0,4 KV воздушна 130,50 км и подземна 4,5 км.

Делчево е поврзано со електроенергетскиот систем на Република Македонија преку далноводот 110KV Кочани – Македонска Каменица – Делчево – Берово и со 35 KV далновод Кочани – ХЕ “Калиманци”.

Покриеност со електрична енергија: 100%

Табела 25. А. ДАЛНОВОД

Реден број		Сопствени (m)	Туѓи (m)	Вкупно (m)
1	110 kV Далновод	72000		72000
2	35 kV Далновод	21500	12000	33500
3	10 kV Далновод			140000
4	Нисконапонска мрежа	290000		290000
5	Приклучоци	130000		130000
	СЕ ВКУПНО:	513500	12000	525500

Извор: ЕСМ, Подрачна единица Делчево

Б. ТРАФОСТАНИЦИ

- 110 ТС 10/0,4 kV
- 2 ТС 110/35/10 kV
- 1 ТС 35/10 kV

Годишна потрошувачка на електрична енергија во општината: 25MWA

Специфична потрошувачка: 385 kWh/жител.

Снабдувањето со електрична енергија во општината Пехчево се врши од електроенергетскиот систем на Република Македонија. Вкупната должина на општинската електрична мрежа изнесува 120км нисконапонска мрежа и 70 км високонапонска мрежа.

5.7 Образование и структурен развој

Образовната структура на населението во општина Берово е следна:

- 1) 20% од населението има неоформено основно образование (тоа се претежно возрасни луѓе над 65 години и луѓе кои се здобиле со дополнителни стручни вештини);
- 2) 33% од населението има основно образование;
- 3) најголем дел, 36% од населението, има средно образование;
- 4) 4% од населението има виша подготовка;

5) 6% има високо образование.

Од децата на возраст од 7 до 14 години, 97,4% посетуваат училиште. Стапката на писменост е 98,9%. На територијата на Општина Берово има две основни училишта, од кои едното има и 7 подрачни училишта. Бројот на наставници во општина Берово во основни училишта е во благ пораст во последните 5 години.

Бројот на ученици во основни училишта во општина Берово е во постојано опаѓање главно како резултат на намалениот наталитет и миграцијата на населението.

Во двете основни училишта се вработени вкупно 121 наставник (или 1 наставник на 9 ученици во просек), со тоа што дел од наставниците имаат нецелосно работно време. УСО Ацо Русковски Берово е единственото средно училиште на територијата на општините Берово и Пехчево.

Бројот на наставници во средното училиште во Берово во 2012год. е 45 или просечно 1 наставник на 9 ученици. Бројот на наставниците во средното училиште е во благо опаѓање и во последните пет години просечно се намалувал по 1 наставник во година. Бројот на ученици запишани во средното училиште во општина Берово во 2102год. изнесувал 426 ученици. Овој број е во постојано опаѓање и доколку се направи споредба со 2007 година бројот се намалил за 325 ученици. Тоа се должи на демографските карактеристики во општината која, заедно со Општина Пехчево, го сочинува 100% бројот научениците во УСО Ацо Русковски.

Образовниот процес во општина Делчево се одвива во следните воспитно- образовни институции:

Табела 26. Образовни институции во општина Делчево

Вид на образование	Назив на установа	Контакт
Предучилишно	ОЈУДГ “Весели Цветови”	033 411 872
Основно	ОУ “Ванчо Прке”	033 411 119
	ОУ “Климент Охридски”	033 410 920
Средно	СОУ “М.М.Брицо”	033 411 864

Табела 27. Предучилишно образование и воспитание

Училиште	Населено место	Број на групи	Број на деца	Број на воспитувачи
ОУ “Ванчо Прке”	Делчево	2	42	2
	Габрово	1	7	1
	Бигла	1	1	1
	Свегор	1	8	1
Вкупно	4	5	58	5

Училиште	Населено место	Број на групи	Број на деца	Број на воспитувачи
----------	----------------	---------------	--------------	---------------------

ОУ Св.“Климент Охридски“	Делчево	2	59	3
	Град	1	6	1
	Разловци	1	8	1
	Стамер	1	8	1
	Вирче	1	9	1
	Тработивиште	1	11	1
Вкупно	6	7	101	8

Училиште	Населено место	Број на групи	Број на деца	Број на воспитувачи
ОЈУДГ “Весели Цветови“	Делчево	1	23	1

Табела 28. Основно образование

Ученици на еден наставник 13

Училиште	Населено место	Број на паралелеки	Број на ученици	Број на наставници
ОУ “Ванчо Прке“	Делчево	28	632	49
	Бигла	6	40	/
	Драмче	3	9	/
	Свегор	2	31	/
	Габрово	3	32	/
Вкупно	5	42	744	49

Училиште	Населено место	Број на паралелеки	Број на ученици	Број на наставници
ОУ Св. “Климент Охридски“	Делчево	23	511	70
	Град	7	85	/
	Разловци	8	95	/
	Стамер	1	25	/
	Вирче	4	41	/
	Тработивиште	7	68	/
Вкупно	6	50	825	70

Табела 29. Основно образование за лица со посебни потреби:

Училиште	Населено место	Број на паралелеки	Број на ученици	Број на наставници
ОУ Климент Охридски	Делчево	1	18	1

Ученици на еден наставник -22

СОУ “М.М.Брицо“

Образование	Број на паралелеки	Број на ученици	Број на професори
Општествено	9	277	

хуманистичко подрачје			
Природно математичко подрачје	5	130	
Текстилна струка	10	308	
Вкупно	24	715	66

Единствено основно училиште во општина Пехчево е училиштето „Ванчо Китанов“ кое својата дејност ја започнува веднаш по ослободувањето сента 1944 година. Училиштето има 24 училници кои се опремени со компјутер за секое дете, шест кабинети по : информатика, биологија, физика, хемија, ликовно и по музичко образование и една работилница по техничко образование. Училиштето одржува и училишна библиотека со фонд од 7600 наслови од лектирни изданија, стручна, уметничка и друга литература. Денес во составот на ОУ „ Ванчо Китанов „ во Пехчево работат и пет подрачни училишта во селата: Црник, Панчарево, Робово, Умлена и Чифлик.

Во ОУ „ Ванчо Китанов „ – Пехчево 2008/09 започна реализација на проектот на Владата на Република Македонија за задолжително средно образование, така што почнувајќи од 2008/09 година, настава се изведува и за средно гимназиско образование во 6 дисперзирани паралелки на Средното општинско училиште – Гимназија Ацо Русковски во Берово.

Во општина Пехчево функционира и Детска градинка „Јане Сандански“ која е основана во 1977 година.

Ваквата поставеност на мрежа на основни и средни училишта во ЛАГ-от овозможува градење на добра социјална образовна подлога која придонесува за самоодржлив развој. Ова се гледа и од податоците за писменост на населението. Потребно е да се нагласи дека се прават напори, на локално и централно ниво, да сите социјални групи имаат пристап до примарно и секундарно образование со посебен акцент на одредени социјални групи со повисок степен на ризик.

Табела 30. Писменост на населението

општина	Се		Мажи		Жени	
	Писмени	Неписмени	Писмени	Неписмени	Писмени	Неписмени
Берово	12306	147	6209	44	6097	103
Делчево	15173	483	7900	103	7273	380
Пехчево	4830	90	2465	18	2365	72
Вкупно	32309	720	16574	165	15735	555

Извор: Попис на населението, домаќинствата и становите во Р.Македонија, 2002-книга XIII, Државен завод за статистика, страна 37

5.8 Други мерки за структурен развој (финансирани од ЕУ, државна помош)

На територијата на ЛАГ-от Малеш - Пијанец има малку институционални капацитети што може да се искористат за негов развој преку подготовка и спроведување на проекти. Покрај трите единици на локална самоуправа и нивните ЈКП на територијата на ЛАГ-от Малеш - Пијанец функционираат Подрачните единици (ПЕ) на Министерство за земјоделство, шумарство и водостопанство (МЗШВ), во Делчево и Берово, а тука се наоѓаат и подрачните канцеларии на Агенцијата за поттикнување на развојот на земјоделството (АПРЗ). Подрачната единица на МЗШВ ја спроведува земјоделската политика, води евиденција на земјоделците и врши инспекција, додека АПРЗ и работните единици Берово, Делчево и Пехчево исто така ја спроведуваат земјоделската политика, придонесуваат за унапредување на земјоделството

преку давање на советодавни услуги за земјоделците и нивна едукација. Како мерка за структурен развој може да се искористат и Програмата за финансиска поддршка во земјоделството 2016 и Програмата за финансиска поддршка на руралниот развој 2016. За спроведување на стратегијата за локален развој на руралните средини на територијата на ЛАГ-от Малеш - Пијанец на располагање се мерки што се финансираат од централниот буџет во рамки на годишната програма за финансиска поддршка на руралниот развој и мерки во рамки на инструментт за претпристапна помош на ЕУ ИПА 2007 - 2013, Компонента V Земјоделство и рурален развој (ИПАРД).

Согласно податоците од Централен Регистар, на територијата на општина Берово, после процесот на нивна пререгистрација, има 14 здруженија на граѓани од кои мал број се активни.

Табела 31. Здруженија на граѓани во општина Берово

1.	Здружение за унапредување заштита ловење и користење на дивечот ДАБЕВЕЦ Берово
2.	Здружение на возачите БЕРОВО Берово
3.	Пчеларско здружение МАЛЕШЕВСКА ПЧЕЛА Берово
4.	Здружение на инвалиди на трудот и корисници на инвалидска пензија Берово
5.	Здружение на одгледувачи на овци БЕРОВО Берово
6.	Национално Здружение на Сопственици на Приватни Шуми Берово
7.	Здружение на спортско-рекреативни риболовци АБЛАНИЦА Берово
8.	Здружение за развој на туризмот и угостителството МАЛЕШЕВО Берово
9.	Здружение за развој на туризмот СТЕФИБО-МАЛЕШ с.Владимирово
10.	Ромски Центар САСТИПЕ-ЗДРАВЈЕ Берово
11.	Здружение на граѓани за унапредување на планински туризам ФЕТА Берово
12.	РЕГИОНАЛЕН ЦЕНТАР ЗА РАЗВОЈ НА МАЛЕШЕВИЈАТА Берово
13.	Здружение на одгледувачи на печурки во малешевијата ЗОП-МАЛЕШ Берово
14.	Здружение на дијабетичари Берово
15.	Хуманитарно здружение на граѓани ХУМАНОСТА НА ПРВО МЕСТО Е.В.Берово
16.	Здружение ЛЕШКИ Берово
17.	Здружение на производители и преработувачи на органска храна БИОФАРМ Берово
18.	Здружение ТЕРНО ВАС Берово
19.	Здружение на граѓани Сојуз за унапредување екотуризам СУЕТ Берово
20.	Здружение на граѓани Еколошко друштво ЕКО МЛАДОСТ с. Смојмирово Берово
21.	Здружение на граѓани со православна религиозна ориентација за развој на културните, уметничките и образовни дејности СВОД Берово
22.	Здружение за хуманитарна помош и организација МЕРХАМЕТ М.Д.Д. Берово
23.	Здружение за образовно, едукативен, еколошки, спортски туристички и граѓански центар НОВА ЕРА ХИТ Берово
24.	Здружение за традиционално и земјоделско производство КАМЕЛЕОН с.Русиново Берово
25.	Здружение на граѓани-занаетчии МАЛЕШЕВСКИ СУВЕНИР Берово
26.	Здружение на граѓани РАТЕВСКИ БАМБУРЦИ с. Ратево Берово

Табела 32. Здруженија на граѓани во општина Делчево

1.	Регионален центар за застапување
2.	Бравура кооператива,

3.	КХАМ
4.	Копачка
5.	Пијанечки глас
6.	Акција за млади
7.	Аронија
8.	Младински совет на Делчево
9.	КУД Гоце Делчев
10.	Тернипе МК
11.	СРК ПОП

Табела 33. Активни здруженија на граѓани во општина Пехчево

1.	Мрежата за рурален развој
2.	Здружение за лековити билки и шумски плодови „Амброзија“ – Пехчево
3.	Организација на жените во Пехчево
4.	Еколошко Друштво „Солза“
5.	Еколошко Друштво „Кладенец“
6.	Здружение на угостители, туристички работници и угостители „Напредок“
7.	Центар за култура и информации Равен
8.	Фудбалски клуб КИТ ГО
9.	Здружение Млади во акција

6. Предности и недостатоци на локалната област (СВОТ анализа)

6.1. Анализа на заинтересираните страни на територијата на ЛАГ-от Малеш - Пијанец

Како дел од анализата на локалната област при изработката на стратегијата, најпрвин е направена идентификација на заинтересираните страни како и нивна детална анализа со користење на неколку алатки како што се: Мапа на заинтересирани страни (Прилог //), Матрица (Прилог ????) и Капацитет на системот за соработка (Прилог ????.). Од мапата на заинтересирани страни (ЗС) може да се изведат следните заклучоци за моменталната состојба во системот на соработка на ЛАГ-от Малеш - Пијанец:

6.2. СВОТ анализа на територијата на ЛАГ-от Малеш - Пијанец

При дијагностицирањето на моменталната ситуација на територијата на ЛАГ-от Малеш – Пијанец учесниците на работилниците за изработка на стратегијата ја користеа алатката за Анализа на силните и слабите страни, можностите и заканите СВОТ (анг. SWOT).

СВОТ (SWOT) е кратенка од англиските зборови:

S = Strengths (силни страни)

W = Weaknesses (слаби страни)

O = Opportunities (можности)

T = Threats (закани).

СВОТ анализата е важна планирачка алатка која на систематски и организиран начин помага во идентификување на надворешните (можности и закани) и внатрешните фактори (силни и слаби страни) при дефинирање на една стратегија.

Главен елемент на СВОТ анализата е анализа на информациите што се содржат во неа. Ова е предуслов за ефективна проценка на потребите и за поставување на релевантни цели кои ги земаат во предвид потребите и можностите на територијата на ЛАГ-от.

Силните страни се фактори што ги потенцираат конкурентските предности на територијата на ЛАГ-от. Слабите страни се фактори кои се пречки во развојот на територијата на ЛАГ-от. Моќностите се состојби кои со нивно извршување или искористување на придобивките се олеснува и зголемува развојот на територијата. Заканите се непожелни надворешни влијанија или трендови што водат кон назадување на процесот или можат да бидат пречки и ризици во развојот на територијата.

Силните и слабите страни се внатрешни фактори на територијата на ЛАГ-от и на нив може да се влијае, додека моќностите и заканите се надворешни фактори кои го условуваат локалниот развој на руралните средини, а врз кои членовите на ЛАГ-от и целокупното население на територијата на ЛАГ-от немаат влијание. Силните страни и моќностите се позитивни фактори, додека слабите страни и заканите се негативни фактори.

Учесниците на работилниците преку групна работа изработија СВОТ анализа за територијата на ЛАГ-от. При работата во групи, учесниците користеа меки табли и картички (Метаплан метода) за да ги запишат и презентираат своите идеи. Во групната работа учесниците направија:

- Идентификување на Силните и Слабите страни (внатрешни фактори)
- Идентификување на Моќностите и Заканите (надворешни фактори).

Во СВОТ анализата се вметнати и елементи од направената Проценка на локалните потреби и капацитети во руралните области на територијата на општините Берово, Делчево и Пехчево (Прилог ??????).

Резултатите од така интегрираната СВОТ анализа за територијата на ЛАГ-от Малеш - Пијанец се дадени во Табелата подолу.

Табела 34. СВОТ анализа на територијата на ЛАГ-от Малеш - Пијанец

1. Силни страни	2. Слаби страни
<ul style="list-style-type: none"> - Производство на квалитетни земјоделски производи и нивна препознатливост - Трдиција во земјоделство и сточарство - Богатство на шуми шумски плодови и ароматични билки - Препознатливост на прехранбените производи од регионот како квалитетни и еколошки - Поволни услови за органско производство - Поволна клима и чист воздух - Потенцијали за развој на туризмот - Туристички атракции и локалитети - Гостопримливост на населението - Изработка на традиционални ракотворби - Постојни обележани пешачки и велосипедски патеки - Близина на државната граница со Бугарија (погранична област) - Активни НВОи - Голема дијаспора - Постоење на индустриски зони - Организирање на настани за негување на традицијата и културно наследство - Целосна електрификација 	<ul style="list-style-type: none"> - Препознатливост само на дел од територијата на ЛАГ-от Малеш-Пијанец како туристичка дестинација - Недоволно сместувачки капацитети - Човечките ресурси во секторот туризам имаат мал капацитет - Недоволен број на едуцирани човечки ресурси заработка во туризмот - Недоволна промоција на туристичките потенцијали - Негрижа за традиционалната архитектура - Слаба инфраструктура и сигнализација во туристичките населби - Голема стапка на невработеност (особено кај младите едуцирани лица) - Небрендирани производи - Прекумерно сечење и уништување на шумите - Мал број на занаетчии/ изумирање на занаетството - Мал број на стручен кадар според барањата на претпријатијата - Мал број на млади претприемачи - Релативно мал број на МСП - Одлив на млади едуцирани кадри - Стареење на населението - Несовесно однесување на граѓаните кон животната средина пред се во однос на

	<p>одлагањето на цврстиот отпад</p> <ul style="list-style-type: none"> - Нема интегрирано управување со цврст отпад - Недоволна урбано-планска документација за селата - Недоволна заинтересираност на младите за работа во земјоделскиот сектор - Несоодветна патна инфраструктура - Високи транспортни трошоци - Нецелосна покриеност со канализациона мрежа - Инфраструктурата лошо се одржува - Мал број на културни настани во руралните средини - Недостаток на здравствени услуги во руралните средини - Недостаток на социјална инфраструктура - Расцепканост на земјоделското земјиште - Неорганизиран откуп на земјоделските производи - Недоволно откупни центри за земјоделски производи - Прекумерна употреба на пестициди, инсектициди и вештачки ѓубрива - Недоволно активен граѓански сектор - Недостаток на финансиски средства за економски развој - Неорганизиран настап на бизнис секторот - Ниско ниво на инвестиции - Мал финансиски капацитет на ЕЛС - Лоша економска состојба на населението - Непостоење на формално и неформално образование за возрасни - Недоволно спортски и културни активности
3. Можности	4. Закани
<ul style="list-style-type: none"> - Зголемен интерес кај туристите во светски рамки за алтернативен туризам (активен - планински велосипедизам, рурален, итн.) - Интегрирање на културните и традиционалните настани во туристичката понуда - Соработка со тур оператори и туристички агенции од земјата и странство - Побарувачка на пазарот за органска храна - Здружување на земјоделците во земјоделски задруги - Брендмирање на земјоделски и прехранбени производи - Соработка со други региони од Македонија и ЕУ - Искористување на претпристапните фондови на ЕУ и други фондови 	<ul style="list-style-type: none"> - Иселување на младите - Намалување на наталитетот - Одлив на мозоци “brain-drain” - Природни непогоди (на пр. поплави, град, мраз, високи температурни разлики, суша, итн.) како последица на климатските промени - Пренамена на земјоделско земјиште во градежно - Загаденост на Брегалница (се користи за наводнување на земјоделските површини) - Искористување на минерални сировини и рудни богатства - Долготрајни административни процедури - Неусогласеност на законската легислатива - Неповолни услови за кредитирање - Згоелмување на трошоците за енергија - Укинување на здравствени пунктови во

<ul style="list-style-type: none"> - Прекугранична соработка со Бугарија - Привлекување на домашни и странски инвеститори - Можности за отварање на нови гранични премини - Проекти финансирани со ЈПП - Зачувување и обновување на стари занаети - Вклучување во системот за регионално управување со цврстиот отпад - Селектирање, рециклирање и повторно употребување на отпадот - Искористување на обновливи извори на енергија (биогаз, сончева енергија) - Заштита на биодиверзитетот 	<p>руралните средини</p> <ul style="list-style-type: none"> - Лоша патна инфраструктура - Политичка нестабилност во поширокиот регион - Намалување на средствата од билатералните донатори.
--	--

Табела 35. Анализа на заинтересираните страни

Реден број	Заинтересирана страна	Моќ	Влијание/ Важност	Зошто	Што ни треба или што сакаме од оваа заинтересирана страна?
1.	Локалните самоуправи Берово, Делчево, Пехчево	10	10	<p>Водечки фактор во целокупниот процес;</p> <p>Стручен кадар за водење на целокупниот процес и одговорност за водење на целокупниот процес;</p> <p>Донесувач и Спроведувач на потребните одлуки во целокупниот процес;</p>	<p>Дел од работното време да го посветат на оваа тема и проблематика;</p> <p>Во предвидените рокови да ги донесуваат и спроведуваат потребните одлуки;</p> <p>Да го искористат своето знаење и своите ресурси;</p>
2.	Подрачните канцеларија на Министерството за земјоделство Берово и Делчево	8	8	<p>Оваа институција е една од инволвираните страни во целокупниот овој процес;</p> <p>Ги познава законите, прописите и правилата за овој процес и процесот на донесување и спроведување на соодветните одлуки;</p>	<p>Отвореност за соработка и достапност до сите податоци кои ги поседуваат;</p> <p>Навремено информирање на останатите засегнати страни за сите промени кои ќе се направат за овој пристап;</p>

				Стручен кадар за консултација за оваа тема или проблематика;	
3.	Канцеларија на Агенцијата за поттик и развој на земјоделството – Берово, Делчево, Пехчево	8	8	Во тек е со сите настани и промени за LEADER пристапот; Оваа институција е запознаена со правилата и просписите за овој пристап;	Отвореност за соработка; Активно учество во целокупниот процес на LEADER пристапот;
4.	Центарот за развој на источниот плански регион	7	5	Партнер за реализирање на активностите за LEADER пристапот; Кординатор на сите општини во Источниот плански регион; Стручен кадар за соработка и консултација за целокупниот процес на овој пристап;	Транспарентно и навремено известување за сите активности и работилници кои се поврзани со LEADER пристапот; Активно учество во целокупниот процес на LEADER пристапот; Помош на општините од микрорегионот при подготовка на документите за регистрација на ЛАГ во Централниот регистар на Република Македонија;
5.	Мрежата за рурален развој	8	8	Спроведувач на обуките за LEADER пристапот; Стручен кадар за соработка и помош во целокупниот процес на LEADER и регистрација на ЛАГ; Ангажирање на консултанти/ експерти за изнесување на своите знаење пред засегнатите страни и понатамошни членови на ЛАГ;	Помош во целокупниот процес на спроведување на LEADER пристапот и регистрација на ЛАГ; Понатамошна отвореност за соработка со засегнатите страни и членови на ЛАГ и достапност на сите ресурси и знаења со кои располага Мрежата за рурален развој.
6.	Здружението за лековити билки и шумски плодови „Амброзија“ – Пехчево	6	8	Добро познавање со целокупниот процес на LEADER	Понатамошно активно учество во подготовка на документацијата за

				<p>Претходно учество во процесот на симулација на ЛЕАДЕР и формирање на ЛАГ на локално ниво и учество во изработка на Подстратегијата за рурален развој на општина Пехчево</p> <p>Учество во целокупниот развој на локалната самоуправа со реализација на проекти од значење за развојот на општината</p> <p>Поднесување на приоритени проекти и мапирање на проблемите и решенија за нивно решавање до локалната самоуправа</p>	<p>регистрација на ЛАГ и нејзиното делување и функционирање;</p> <p>Понатамошна отвореност за соработка за поставување на приоритети за ЛЕР;</p> <p>Понатамошно одвојување на дел од своето време за реализација на активностите за ЛЕАДЕР пристапот</p>
7.	Организација на жените во Пехчево	5	7	<p>Добро познавање со целокупниот процес на ЛЕАДЕР</p> <p>Претходно учество во процесот на симулација на ЛЕАДЕР и формирање на ЛАГ на локално ниво и учество во изработка на Подстратегијата за рурален развој на општина Пехчево</p> <p>Учество во целокупниот развој на локалната самоуправа со реализација на проекти од значење за развојот на општината</p> <p>Поднесување на приоритени проекти и мапирање на</p>	<p>Понатамошно активно учество во подготовка на документацијата за регистрација на ЛАГ и нејзиното делување и функционирање;</p> <p>Понатамошна отвореност за соработка за поставување на приоритети за ЛЕР;</p> <p>Понатамошно одвојување на дел од своето време за реализација на активностите за ЛЕАДЕР пристапот</p>

				проблемите и решенија за нивно решавање до локалната самоуправа	
8.	Невладина организација „Солза“	4	5	<p>Добро познавање со целокупниот процес на ЛЕАДЕР</p> <p>Претходно учество во процесот на симулација на ЛЕАДЕР и формирање на ЛАГ на локално ниво и учество во изработка на Подстратегијата за рурален развој на општина Пехчево</p> <p>Учество во целокупниот развој на локалната самоуправа со реализација на проекти од значење за развојот на општината</p> <p>Поднесување на приоритени проекти и мапирање на проблемите и решенија за нивно решавање до локалната самоуправа</p> <p>Дел од членството на оваа невладина организација се и членови на Мрежата за рурален развој на Република Македонија</p>	<p>Понатамошно, активно учество во подготовка на документацијата за регистрација на ЛАГ и нејзиното делување и функционирање;</p> <p>Понатамошна отвореност за соработка за поставување на приоритети за ЛЕР;</p> <p>Одвојување на дел од своето време за реализација на активностите за ЛЕАДЕР пристапот</p>
9.	ЈП „Македонски шуми“ – Равна Река - Пехчево	9	7	<p>Лицата кои претходно биле вклучени во овој процес имаат добро познавање за ЛЕАДЕР – пристапот и за тоа што тој значи за руралниот развој</p> <p>Имаат интерес за</p>	<p>Да ги искористат своите капацитети и своето знаење за ЛЕАДЕР – пристапот и за ЛЕР</p> <p>Да посветат дел од своето време во целокупниот процес за регистрација на ЛАГ и нивното понатамошно функционирање и</p>

				учество во целокупниот процес за развој на општината	дејствување за ЛЕР
10.	Национална асоцијација на сопственици на приватни шуми	6	7	<p>Добро познавање со целокупниот процес на ЛЕАДЕР</p> <p>Претходно учество во процесот на симулација на ЛЕАДЕР и формирање на ЛАГ на локално ниво и учество во изработка на Подстратегијата за рурален развој на општина Пехчево</p> <p>Учество во целокупниот развој на локалната самоуправа со реализација на проекти од значење за развојот на општината</p> <p>Поднесување на приоритени проекти и мапирање на проблемите и решенија за нивно решавање до локалната самоуправа</p>	<p>Поголемо понатамошно учество во подготовка на документацијата за регистрација на ЛАГ и нејзиното делување и функционирање;</p> <p>Понатамошна отвореност за соработка за поставување на приоритети за ЛЕР;</p> <p>Понатамошно одвојување на дел од своето време за реализација на активностите за ЛЕАДЕР пристапот</p>
11.	ООУ „Ванчо Китанов“ - Пехчево	8	6		
12.	ОСУ „Ацо Русковски“ – Пехчево (дисперзирани паралелки во Пехчево)	6	6		
13.	ЈП „Равен“ - Пехчево	9	7	<p>Активно учество во целокупниот процес за спорведување на ЛЕАДЕР и активно учество на сите досегашни работилници, добро познавање на проблематиката за ЛЕАДЕР</p> <p>Донесувачи на одлуки</p>	<p>Понатамошно учество во процесот на ЛЕАДЕР и регистрација на ЛАГ</p> <p>Поставување на приоритетите за развој на општината</p> <p>Детектирање на проблемите за развој на општината од нивната област;</p>

14.	ЈП „Комуналец“ - Пехчево	5	5	Активно учество во целокпуниот процес за спорведување на ЛЕАДЕР и активно учество на сите досегашни работилници, добро познавање на проблематиката за ЛЕАДЕР Донесувачи на одлуки	Поголемо учество во процесот на ЛЕАДЕР понатаму поактивно учество во регистрација на ЛАГ Поставување на приоритетите за развој на општината Детектирање на проблемите за развој на општината од нивната област;
15.	ОЈУДГ „7 Септември“ - Пехчево	7	8	Активно учество во целокпуниот процес за спорведување на ЛЕАДЕР и активно учество на сите досегашни работилници, добро познавање на проблематиката за ЛЕАДЕР Донесувачи на одлуки	Поголемо учество во процесот на ЛЕАДЕР понатаму поактивно учество во регистрација на ЛАГ Поставување на приоритетите за развој на општината Детектирање на проблемите за развој на општината од нивната област;
16.	ОУ Дом на културата „Јане Сандански“ - Пехчево	6	8	Активно учество во целокпуниот процес за спорведување на ЛЕАДЕР и активно учество на сите досегашни работилници, добро познавање на проблематиката за ЛЕАДЕР Донесувачи на одлуки	Поголемо учество во процесот на ЛЕАДЕР понатаму поактивно учество во регистрација на ЛАГ Поставување на приоритетите за развој на општината Детектирање на проблемите за развој на општината од нивната област;
17.	ОУ Матична библиотека „Кочо Рацин“ - Пехчево	7	6	Активно учество во целокпуниот процес за спорведување на ЛЕАДЕР и активно учество на сите досегашни работилници, добро познавање на проблематиката за ЛЕАДЕР Донесувачи на одлуки	Поголемо учество во процесот на ЛЕАДЕР понатаму поактивно учество во регистрација на ЛАГ Поставување на приоритетите за развој на општината Детектирање на проблемите за развој на општината од нивната област;

					област;
18.	Приватна фирма „Цеко – Фам“ – Пехчево, 20-ти век Пехчево	6	6	Претходно учество на работилници и предавања за ЛЕАДЕР и симулација за формирање на ЛАГ Познавање на проблематиката за ЛЕАДЕР пристапот	Активно учество во понатамошниот процес во однос на регистрација ЛАГ Поставување на приоритети од бизнис секторот за локалниот економски развој на општината Мапирање на пријавување на проблемите со кои се соочува бизнис секторот, а кои можат да бидат решени од страна на локалната самоуправа
19.	Приватна фирма „Фагус“ - Пехчево	10	10	Влијание врз развојните приоритети за Локален економски развој на општината Економска моќ	Активно учество во понатамошниот процес во однос на регистрација ЛАГ Поставување на приоритети од бизнис секторот за локалниот економски развој на општината Мапирање на пријавување на проблемите со кои се соочува бизнис секторот, а кои можат да бидат решени од страна на локалната самоуправа
20.	Приватна фирма „Џуза – Пром“, Требомир, Нисаго - пехчево	7	5	Претходно учество на работилници и предавања за ЛЕАДЕР и симулација за формирање на ЛАГ Познавање на проблематиката за ЛЕАДЕР пристапот	Активно учество во понатамошниот процес во однос на регистрација ЛАГ Поставување на приоритети од бизнис секторот за локалниот економски развој на општината Мапирање на пријавување на проблемите со кои се соочува бизнис секторот,

					а кои можат да бидат решени од страна на локалната самоуправа
21.	„Нова Рефрактори“ – Пехчево	10	7	Претходно учество на работилници и предавања за ЛЕАДЕР и симулација за формирање на ЛАГ Познавање на проблематиката за ЛЕАДЕР пристапот	Активно учество во понатамошниот процес во однос на регистрација ЛАГ Поставување на приоритети од бизнис секторот за локалниот економски развој на општината Мапирање на пријавување на проблемите со кои се соочува бизнис секторот, а кои можат да бидат решени од страна на локалната самоуправа
22.	Сточари	4	6	Засегнати страни од целокупниот процес на ЛЕАДЕР	Поголемо запознавање за ЛЕАДЕР – пристапот и неговите придобивки за општествотот Поголема волја за учество во овој процес Детектирање на проблемите од нивната област
23.	Индивидуални земјоделци	5	7	Засегнати страни од целокупниот процес на ЛЕАДЕР	Поголемо запознавање за ЛЕАДЕР – пристапот и неговите придобивки за општествотот Поголема волја за учество во овој процес Детектирање на проблемите од нивната област
24.	Дрвопреработувачка индустрија – „Дрво – Мак“, „Мивабо“ - Пехчево	8	5	Претходно учество на работилници и предавања за ЛЕАДЕР и симулација за формирање на ЛАГ Познавање на	Активно учество во понатамошниот процес во однос на регистрација ЛАГ Поставување на приоритети од бизнис секторот за локалниот

				проблематиката за ЛЕАДЕР пристапот	економски развој на општината Мапирање на пријавување на проблемите со кои се соочува бизнис секторот, а кои можат да бидат решени од страна на локалната самоуправа
25.	Млади	4	6	Оваа засегната страна е иднината на општеството Големо влијание во донесувањето на одлуки важни за ЛЕР	Поголемо учество во целокупниот процес на ЛЕАДЕР Мапирање на проблемите во општеството Одвојување на дел од своето време за реализација на активностите во целокупниот проце
26.	Едукативен центар за зачувување на природата во Брегалничкиот регион – с. Негрево - Пехчево	3	8		

7. Усогласеност со другите стратегии и програми

Стратегијата за развој на руралната средина на Локалната акциска група Малеш – Пијанец е во согласност со:

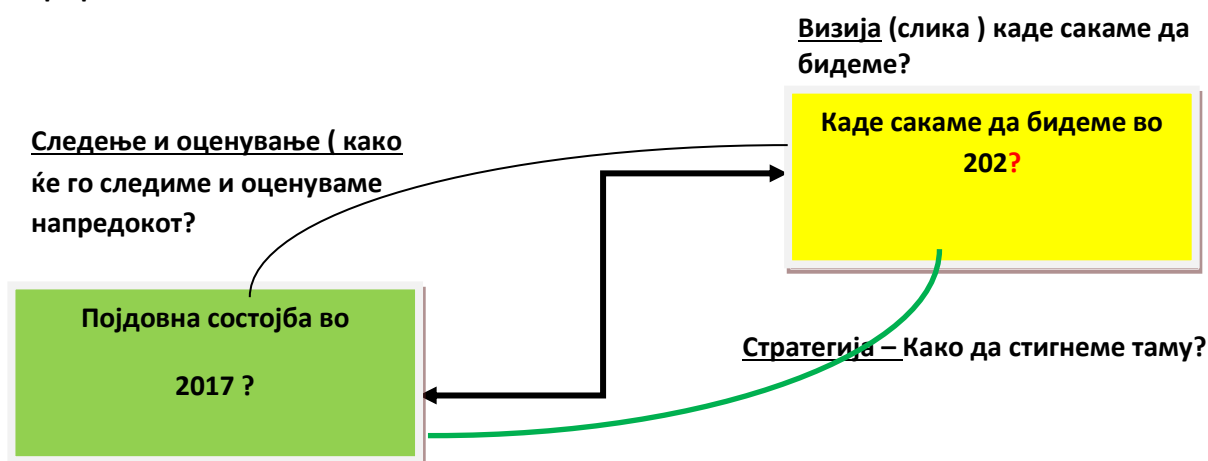
- Нацрт Националната стратегија за ЛЕАДЕР пристапот во рамки на политиката за рурален развој (2011) година;
- Националната програма за развој на земјоделството и рурален развој (2013 – 2017);
- Националната стратегија за развој на туризмот (2009-2013)
- Програма за развој на Источен плански регион (2015-2019)
- Стратегија за развој на туризмот на ИПР со Акциски план (2016-2025)
- Локалните стратегии за Енергетска ефикасност на општините Берово, Пехчево и Делчево
- Локалните стратегии за климатски промени за општините Пехчево и Делчево
- Под-стратегииите за рурален развој за општините Берово, Пехчево и Делчево
-

8. Стратешко планирање (визија, стратешки цели, приоритети и мерки)

Стратегијата за локален развој на руралните средини на територија на ЛАГ-от Малеш - Пијанец треба да го избалансира економскиот развој со потребата за заштита на животната средина и социјалните потреби. Процесот на стратешко планирање е подеднакво важен за територијата

на ЛАГ-от, самиот ЛАГ колку и резултатите од истиот. Треба да се има во предвид дека целта на стратегијата не е напишаниот документ туку нејзиното спроведување што треба да ридонесе пред се за развој на локалната економија и подобар стандард на жителите на територијата на ЛАГ-от. Процесот на стратешко планирање е прикажан на графикот подолу.

Графикон 2



Анализа – каде сме сега?

Стратегијата за локален развој на руралните средини на територија на ЛАГ-от Малеш - Пијанец има одреден број на компоненти кои се наброени подолу.

Табела 36. Компоненти на стратегијата за локален развој на руралните средини на територија на ЛАГ-от Малеш - Пијанец:

Елементи на стратегијата за локален развој на руралните срединина територија на ЛАГ-от Малеш - Пијанец	
Елемент :	Опис :
Визија	Го опишува консензусот на заинтересираните страни за посакуваната иднина на територијата на ЛАГ-от
Стратешки цели	<p>Даваат јасна развојна насока/правец. Произлегуваат директно од Визијата.</p> <p>Претставуваат специфични области на кои стратегијата за локален развој на руралните средини на територија на ЛАГ-от ќе се фокусира за да се оствари Визијата.</p> <p>Тие се многу поописни и поконкретни од изјавата за Визијата.</p> <p>Треба да ги покријат критичните прашања идентификувани во СВОТ анализата и ги одредуваат областите каде има најголема потреба за</p>

	интервенција. Оптимален број на стратешки цели е од 3 до 5, во спротивно стратегијата ќе загуби фокус.
Приоритети	Приоритетите се поспецифични, квантифицирани и временски ограничени изјави за постигнување на резултати. Тие се однесуваат на конкретни резултати што сакаме да ги постигнеме. На ова ниво се поставува врска со мерењето на перформансите кои се мерат преку јасно дефинирани индикатори
Мерки	Мерка е збир на проекти/активности кои имаат многу слична или иста задача односно крајна цел или се последователни и зависни во реализацијата. Мерките се временски ограничени и мерливи изјави за главен пристап или метод за остварување на приоритетите и целите на развојот.
Проекти/ активности	Проектите претставуваат активности за спроведување на одделни конкретни компоненти на мерките. Проектите се уникатни потфати, временски ограничени кои се превземаат од страна на поединци или организации за да се исполнат одредени цели во рамки на дефинираниот временски распоред, трошоци и параметри за перформансите. За проектите треба да се доделат одговорности односно определат одговорни субјекти, да се претпостават трошоците односно одреди буџет и да се одреди јасна временска рамка за нивно спроведување.

8.1. Визија на територијата на ЛАГ-от Малеш - Пијанец

Визијата која што претставува долгорочна определба и насока кон која ќе се движи територијата на ЛАГ-от Малеш - Пијанец и крајна посакувана дестинација на економскиот развој за следните ??? години, односно во периодот од 201? до ?????? година, е следната:
„Европски конкурентен ЛАГ со развиена инфраструктура и препознатливи села. Економски зајакната и атрактивна туристичка Еко-Дестинација по својата традиција и култура и лидер во одржливо искористување на природните ресурси.“

Мисија – ЛАГ ќе ги спроведува јавните рурални политики преку вклучување на целокупната заедница и користење на принципите на одржлив развој.

Вредности –

- одржливост
- економичност
- ефикасност
- креативност
- конкурентност
- иновативност
- транспарентност
- одговорност
- апликативност
- отчетност
- плус 7-те лидер принципи

9. Опис на планираните активности и идеи и/или примери за проектите што треба да се спроведат

ПРИОРИТЕТНА ОБЛАСТ: ЗЕМЈОДЕЛСТВО

1. СЦ1: Развој, модернизација и осовременување на земјоделството

Приоритет/Мерка	Временска рамка	Буџет (Евро)
П.1.1. Модернизација на земјоделските стопанства		
М.1.1.1 Модернизирање и технолошко осовременување на постоечките капацитети		
М.1.1.2 Воспоставување на откупни центри или нивна модернизација		
П.1.2. Подигнување на стандардите во земјоделското производство (Обука на земјоделските производители, советодавни услуги во земјоделството);		
М.1.2.1 Обука за планирање и развој		
М.1.2.2 Обука за маркетинг и промоција		
М.1.2.3 Обуки за човечки ресурси и зголемување на претприемничкиот дух;		
М.1.2.4 Поддршка при аплицирање за различните мерки за развој на земјоделството		
М.1.2.5 Организирање и учество на форуми и саеми за развој на земјоделството		
М.1.2.6 Поттикнување на иновативните начини на воспоставување на земјоделски стопанства		
М.1.2.7 Брендмирање на земјоделски производи		
М.1.2.8 Промоција на земјоделските производи		
М.1.2.9 Промоција на нови земјоделски практики		
П.1.3 Поддршка на млади земјоделци;		
М.1.3.1 Организирање на работилници со млади земјоделци		
М.1.3.2 Финансиска поддршка на младите за отпочнување на семеен бизнис во земјоделството;		
М.1.3.3 Поддршка на младите земјоделци за воспоставување на алтернативни земјоделски стопанства		
П.1.4. Органско производство		
М.1.4.1 Едукација на земјоделците за органско производство		
М.1.4.2 Подготовка на студија за потенцијали на територијата на ЛАГ-от за органско производство		
М.1.4.3 Поддршка на пилот фарми за органско производство		

ПРИОРИТЕТНА ОБЛАСТ: ПОДОБРУВАЊЕ НА УСЛОВИТЕ ЗА ЖИВЕЕЊЕ ВО РУРАЛНИТЕ СРЕДИНИ
СЦ1 - Подобрување на условите за живеење во руралните средини

Приоритет/Мерка	Временска рамка	Буџет (Евро)
П.1.1. Инфраструктура		
М.1.1.1 Изградба на водоводна мрежа		
М.1.1.2 Изградба на патишта, улици и плоштади		
М.1.1.3 Изградба на канализациона мрежа		
М.1.1.4 Ревитализација на постоечки домови на културата		
М.1.1.5 Ревитализација на индивидуални домови за пренамена во туристички објекти		
М.1.1.6 Ревитализација на постоечка патна мрежа		
М.1.1.7 Ревитализација на паркови		
М.1.1.8 Плоштади		
П.1.2. Образование		
М.1.2.1 Отварање на едукативни центри (доживотно образование);		
М.1.2.2 Формирање на здруженија за заживување на занаетчиството со приоритет на изумрените занаети;		
М.1.2.3 Поддршка и развој на веќе постоечко образование (мобилни библиотеки, неформално образование);		
П.1.3. Култура и културно наследство		
М.1.3.1 Обновување на селските собори и други манифестации;		
М. 1.3.2 Одржливост на веќе заштитеното културно наследство;		
М.1.3.Востановување на нови културни настани и содржини во руралните средини		
М.1.3.4 Развој на културен туризам		
П.1.4. Социјална и здравствена заштита		
М.1.4.1 Едукативен центар за промоција на здравје и здрав начин на живеење;		
М.1.4.2 Мобилни екипи за социјална заштита		
М.1.4.3 Мобилни екипи за здравствена заштита		

СЦ2 - Заштита и унапредување на животната средина и зачувување на природата

Приоритет/Мерка	Временска рамка	Буџет (Евро)
П.2.1. Правилен третман на отпадот		
М.2.1.1 Едукација за правилен третман на отпадот		
М.2.1.2 Подготовка на студии за управување со отпад		
М.2.1.3 Спроведување на пилот мерки за селектирање на		

отпад		
П.2.2 Одржливо искористување на водниот потенцијал		
М.2.2.1 Студии за искористување на водниот потенцијал за мини акумулации		
М.2.2.2 Едукација за одржливо искористување на водните ресурси		
М.2.2.3 Мали интервенции за биолошко уредување на водните корита		
П.2.3. Искористување на обновливи извори на енергија		
М.2.3.1 Анализа на потенцијалите за искористување на ОИЕ (сонце, ветар, вода)		
М.2.3.2 Анализа на состојбата со искористување и исплатливост на производство на енергија од обновливи извори на енергија		
М.2.3.3 Пилот мерка за искористување на био маса		
П.2.4. Зачувување на природата и одржливо искористување на природните ресурси		
М.2.4.1 Едукација за одржливо искористување на природните ресурси		
М. 2.4.2 Промоција на значајни ендемски видови и специфични локации во регионот		
М.2.4.3 Едукација за одржливо стопанисување со шумите (заштитени подрачја).		

ПРИОРИТЕТНА ОБЛАСТ: ДИВЕРЗИФИКАЦИЈА НА РУРАЛНИТЕ СРЕДИНИ

СЦ1 – Подобрување на туристичката понуда

Приоритет/Мерка	Временска рамка	Буџет (Евро)
П.1.1. Реконструкција на традиционалните градби во функција на туризмот		
М.1.1.1 Изградба и обнова на инфраструктура		
М.1.1.2 Создавање на услови за сместување (сместувачки капацитети)		
М.1.1.3 Зачувување на традиционалната кујна		
М.1.1.4 Зајакнување на капацитетите кај локалното население за искористување на ЕУ фондови		
М.1.1.5 Понуда на нови услуги и атракции		
М .1.1.6 Организирање на настани/ саеми		
П.1.2. Уредување на локалитети од историска и културна вредност		
М.1.2.1 Сигнализација и сигналистика;		
М.1.2.2 Мапирање;		
М.1.2.3 Промоција);		

СЦ2 – Одржливо искористување на природните ресурси

Приоритет/Мерка	Временска рамка	Буџет (Евро)
П.2.1. Одржливо искористување на шуми и шумски плодови		
М.2.1.1 Партиципативно учество во подготовка на стратески документи;		

М.2.1.2 Едукација за правилно искористување на шумите (економска оправданост)		
М.2.1.3 Поддршка при воведување нови технологии		
М.2.2.4 Лов, рабарство и акваристика		
П.2.2. Одржливост и економска исплатливост при искористување на минерални сировини		
М.2.2.1 Анализа за економска исплатливост за користење на минерални сировини;		
М.2.2.2 Студија за одржливо користење на минералните сировини,		
М.2.2.3 Изградба на системи за наводнување;		

СЦЗ – Промоција на регионот во функција на развој на локалната економија

Приоритет/Мерка	Временска рамка	Буџет (Евро)
П.3.1. Промовирање на потенцијалите на регионот		
М.3.1.1 Изработка на пропаганден материјал;		
М.3.1.2 Учество на саеми, конгреси итн.		
М.3.1.3 Организирање на промотивни настани		
П.3.2. Истражување на потенцијалите на регионот		
М.3.2.1 Анализа и подготовка на стратешки документи;		
М.3.2.2 Воведување на нови производи и услуги;		
М.3.2.3 Поттикнување на иновативност кај МСП		

10. Планирана меѓунационална и меѓутериторијална соработка

Појдовните основи за меѓунационална и меѓутериторијална соработка на ЛАГ-от Малеш – Пијанец се формулирани во дел од статутот кој се однесува на работата на ЛАГ-от врз основа на добрата европска пракса и следните начела/ Член **????**, каде дел од начелата се однесуваат на: Активно барање на можности за соработка со други надворешни актери и други здруженија ЛАГ-ови како клучен елемент за учење, како и Промоција на вмрежувањето, размена на искуства, добри практики и остварување на синергии.

Дополнително во Член **????** од Статутот каде се дефинирани задачите на ЛАГ-от, дел од нив се однесуваат на: Соработка со други ЛАГ-ови, агенции за развој, образовни институции и надлежните органи со цел едукација на своите членови и спроведување на заеднички проекти и активности, а исто така и Соработка со сродни домашни и меѓународни организации.

11. Постапка за следење и самопроценување

11.1 Опис на системот за следење и процесот на самооценување

За да се следи и оценува спроведувањето на Стратегијата за локален развој на руралните средини на територија на ЛАГ-от Малеш - Пијанец, ЛАГ-от формира работна група за следење и оценување (РГСО) (мониторинг и евалуација) во кој учествуваат Претседателот на ЛАГ-от и членови на ЛАГ-от кои имаат познавања од управување со проектен циклус и искуство во планирање, подготовка и спроведување на проекти. Откако ќе се вработи во тимот ќе учествува и Управителот на ЛАГ-от. Во РГСО треба да се одреди одговорно лице за секоја стратешка цел поодделно. Со РГСО раководи Претседателот на ЛАГ-от се до вработување на Управител кој треба да ја превземе таа улога. РГСО се состанува на секои 3 месеци и ги дискутира остварениот прогрес односно степенот на исполнување на стратешките цели и приоритетите. Одговорните лица за стратешките цели, поднесуваат извештај до РГСО

квартално (на секои три месеци) за постигнувањата во однос на индикаторите во тековниот период, временската рамка и финансиските средства, и тоа пред кварталните состаноци на РГСО. Секоја тековна година, Раководителот на РГСО поднесува 2 извештаи до УО и Претседателот на Здружението: Извештај за напредокот и Финален извештај. Финалниот извештај се поднесува најдоцна до февруари месец од наредната година, и содржи информации за спроведените

активности и постигнатите резултати во изминатата година. Извештајот за напредокот се поднесува најдоцна до јули, и содржи информации за тековните проекти/ активности, анализа и податоци за индикаторите за тековните проекти/ активности и сумирани податоци за целиот изминат полугодишен период. На овој начин, УО и Претседателот добиваат информации врз основа на кои можат да донесат релевантни одлуки за корективни мерки како и за прилагодување на планот за наредната година.

Извештаите што Раководителот на РГСО ги поднесува до УО и Претседателот, треба да ги содржат податоците за постигнувањето на приоритетите.

За да ги подготват извештаите, одговорните лица за секоја стратешка цел поодделно мораат да ги следат индикаторите дефинирани во Стратегијата за што им се потребни голем број на податоци на проектно ниво/ ниво на активности. Овие информации ги добиваат од одговорните лица по активности кои се назначени во Планот за Активности кој се прави за секоја тековна година.

Одговорните лица по активности треба да следат по неколку точки на прогрес, односно податоци за планираните и остварените вредности на времетраењето, човечките ресурси, финансиските ресурси и процентот на реализација на активноста. За таа цел тие треба да направат соодветни мониторинг табели во кои ќе го следат индикаторот за соодветната активност.

Извештаите што одговорните лица за секој стратешка цел ги поднесуваат до РГСО квартално, треба да содржат податоци на ниво на стратешка цел, односно за секој приоритет, за секоја мерка и засекоја активност поодделно.

11.2 Индикатори и цели

Ќе се пополни после

12. Односи со јавноста

Појдовните основи за односи со јавноста на ЛАГ-от Малеш - Пијанец се формулирани во дел од статутот кој се однесува на Основните принципи/ Член **???**, каде еден од фундаментални принципи на неговото делување е наведен транспарентност и одговорност што е во целост во согласност со карактеристиките на доброто владеење.

Дополнително во Член **???** се истакнува дека работата на ЛАГ-от е јавна. Јавноста се обезбедува преку известување во средствата за јавно информирање, интернет страницата на ЛАГ-от и интернет страниците на неговите основачи, состаноци и др. соодветни начини, за сите поважни одлуки ставови и заклучоци донесени од страна на органите на ЛАГ-от.

Основа за односи со јавноста ќе биде Планот за комуникација чија изработка е предвидена во Програмата за работа на ЛАГ-от. Основите на Планот на комуникација се поставени со формулирање на нацрт верзија на Планот за комуникација кој ќе биде подготвен дополнително подготвен.

Нацрт Планот за комуникација на ЛАГ-от Малеш - Пијанец како основа ќе ги зема следните канали за комуникација.

1) Пишани медиуми

Се опфаќаат локалните и националните весници. Се остварува контакт со дописниците на националните весници и постојано се праќаат информации до нив. После секој позначен настан на ЛАГ-от Малеш - Пијанец, се свикнува Прес конференција за новинарите. Се востановува ГОДИШНИНА на ЛАГ-от Малеш - Пијанец и на тој датум редовно се свикнуваат новинарите и им се нудат информациите за активностите на ЛАГ-от. На овој начин населението

се запознава со работата на ЛАГ-от Малеш - Пијанец и се поттикнува заинтересираноста кај потенцијално нови членови. На овој начин се зголемува видливоста на ЛАГ-от Малеш - Пијанец во однос на населението.

2) Електронски медиуми

Она што важи за пишаните медиуми, важи и за електронските, со тоа што овде почесто се излегува на локалните (заради малата заинтересираност на националните ТВ и радија), но се користи секоја можност, секој нов настан да се повикаат и известат ЕМ. Предлагам да се направи убаво впечатливо лого на Малеш - Пијанец зашто електронските медиуми се моќ за очите кај гледачот. Секое излегување на ТВ да биде пропратено со позадина на која е логото.

3) Радио

Иако се смета дека времето на радиото е некако „надвор од мода“, тоа е многу евтин начин на промоција. Затоа треба да се користи секоја можност (да не се чека покана, туку самиот ЛАГ треба да се „нуди“) и треба на сите локални радија да биде присутен. Убавата страна на гостувањето на радио е таа што претставникот на ЛАГ-от може да биде дома, а истовремено да гостува во емисија, што значи дека не е задолжително одењето во други градови за да се гостува (на пр. Скопје), како што е тоа случај при гостувањето на телевизија, со што се намалуваат трошоците.

4) Општински информатори

Потребно е да се оствари контакт со луѓето кои се задолжени за обезбедување на текстови во информаторите на општините. Општините Берово, Делчево и Пехчево имаат такви информатори. ЛАГ-от ќе задолжи еден член за да контактира со општините и редовно да доставува информации. Предлог е еднаш годишно да се присуствува на Советите на општините. Најдобар период од годината да се презентираат активностите на ЛАГ-от е во декември од тековната година, на некоја од последните седници на Советите кога се расправа за буџетот за наредната година.

5) Социјални мрежи

Социјалните мрежи се најевтиниот и најраспространетиот начин на информирање и при тоа информацијата излегува директно пред очите на населението.

ЛАГ-от ќе подготви Фејсбук (ФБ) страна која ќе го носи името ЛАГ Малеш - Пијанец, и на таа страна ќе се поставуваат сите податоци за активностите на ЛАГ-от. На страната ќе биде поставено и логото на ЛАГ-от за негова подобра препознатливост, а податоците ќе се обновуваат постојано. За ажурирање на ФБ страната ќе биде задолжен еден член на ЛАГ-от. Исто така ќе се направи затворена група на ЛАГ-от Малеш - Пијанец на ФБ, во која ќе членуваат само членовите на ЛАГ-от и во таа група ќе се поставуваат сите информации од затворен тип, прашања, договори, консултации, предлози, и истата ќе се користи за он-лајн состаноци.

6) Отворен ден на плоштад (за сите Општини)

Со оваа промотивна активност ЛАГ-от ќе се презентира на штанд поставен на плоштадот во општината и притоа членовите на ЛАГ-от Малеш - Пијанец ќе ги запознаат граѓаните со својата активност. За оваа активност може да се одберат и околните манастири каде се собира многу народ за локалните верски празници.

Штом ќе се создадат финансиски предуслови, ЛАГ-от ќе дизајнираат маици во боја согласна на боите на дизајнот на логото на ЛАГ-от Малеш - Пијанец и на сите погоре споменати настани членовите ќе одат „униформирани“ во овие маици, за да се постигне визуелен ефект на хомогеност и професионалност.

7) Сопствен информатор

Со тек на време како ќе се зголемуваат активностите на ЛАГ-от Малеш - Пијанец, ќе се разгледа можноста за подготовка и печатење на сопствен информатор, во кој најмалку 4 пати годишно ќе се информира за активностите на ЛАГ-от, успешните проекти и најактивните членови.

8) Контакт лице во ЛАГ-от Малеш - Пијанец

За сите промотивни активности ќе се додели одговорност на еден член од ЛАГ-от, по можност со соодветно искуство и образование, кој ќе ги организира членовите на ЛАГ-от Малеш - Пијанец, ќе комуницира со надворешната целна група, ќе го раководи и ажурира ФБ профилот,

ќе ги известува членовите на ЛАГ-от, ќе дава предлози и ќе подготвува концепти за различни настани. Контакт лицето ќе биде во директна комуникација со Претседателот на ЛАГ-от, како и со Управителот на ЛАГ-от и стручната служба кога истата ќе се вработи.

13. Финансиски план

13.1 Финансиски план

13.2 Можни извори на финансирање

13.3 Начин на кофинансирање

Временската рамка на Стратегијата за локален развој на руралните средини на територијата на ЛАГ-от Малеш - Пијанец е ????? години, од почетокот на 201? до крајот на 20?? година.

Меѓу идентификуваните, посебно се истакнуваат следните извори на финансирање:

- (1) средства на ЛАГ-от Малеш - Пијанец;
- (2) средства од централниот буџет;
- (3) средства од буџетите на ЕЛС Берово, Пехчево, Делчево и
- (4) фондови на ЕУ и др. извори на финансирање вклучително приватен капитал и кредити.

- Согласно методологиите и категоризациите на рурални подрачја и населени места, територијата на ЛАГ-от, е рурална. Културното наследство, традициите, образованието создале кохезивни сили на територијата на ова подрачје. Исто така природните богатства, територијалната поврзаност придонесуваат оваа територија да ги има карактеристиките и елементите за воспоставување на ЛАГ територија, согласно LEADER принципите.
- Според економската активност на населението може да се заклучи дека половина од населението е економски неактивно, што представува многу лош тренд за територијата на ЛАГ-от. Но од активното население над 65% се вработени, што за условите во Република Македонија и не е толку лошо. Сепак бројката покажува дека територијата на ЛАГ-от нема доволно капацитети да ги вработи сите жители.
- Демографски гледано, територијата на ЛАГ-от се повеќе старее и бројот на населението се намалува. Ова е последица на лошите услови за живот, невработеноста, бесперспективноста на младите, лошите комуникациски врски со поголемите центри во регионот, слабата туристичка понуда и др. Како последица на ова се јавуваат миграциите и привремената работа во странство. Миграциите се тие што највеќе го „опустошуваат“ регионот бидејќи скоро целото младо население е подложно на истите.
- Невработеноста во територијата на ЛАГ-от е голема. Поради ова населението е принудено да бара алтернативни начини да преживее, од кои најчести се иселувањето во Скопскиот плански регион и иселувањето во странство. Иселувањето полека преминува во традиција, а приходите од странство неопходност за да може населението да преживее.
- Вработеноста на населението се должи пред се на сервисната индустрија, ова се должи пред се на лошата приватизација која допринесе да се затворат поголемите индустриски објекти во регионот.

- Се препорачува локалната власт да овозможи поголемо инвестирање од страна на привремено вработените во странство, во микро и мали претпријатија, особено во туризмот кој како стопанска гранка е најзапоставен а има голем потенцијал за развој. Претходно наброивме многу убави локалитети во регионот кој за жал остануваат неискористени во туристички цели.
- Во регионот има богатство од природни ресурси кој во моментов не се користат. Како пример можеме да ги наведеме каолинските глини, погодни за производство на керамички и огноотпорни производи, кварцот, кој наполно одговара за подготвување на огноотпорен материјал, јагленот, железото и други рудни појави, кои се делумно активни, а поголемиот дел се сè уште само потенцијално атрактивни ресурси за натамошно истражување и активирање.
- Воедно, треба да се спомене дека на населението му е потребно зголемување на капацитетите во земјоделството со што би станале поконкурентни на домашниот и странскиот пазар. Воедно, освен know-how, потребно е да се окрупни сопственоста на обработливите парцели и микро-фамилијарни-фарми со цел да го издржат економскиот притисок од поголемите т.е. инустриски капацитети.
- Образованието е на солидни основи. Со мерките на владата на Република Македонија за дисперзираните студии во микро регионот функционираат повеќе образовни институции за кој може да се каже дека ги задоволуваат потребите на граѓаните во рамките на своите можности. Владата доста инвестираше и во компјутеризација и модернизација на образовните капацитети со што се овозможи осовременување на образовниот процес.
- Со отворањето на дисперзираните студии во високото образование се овозможува продолжување на студискиот циклус на луѓето од регионот. Студиите по ИТ ќе овозможат зајакнување на локалниот приватен бизнис и зголемување на развој на регионот во целина.
- Се препорачува да се поттикне отворање на студиски правци во високото и средните училишта кои би придонеле кон зголемување на економските компаративни предности во територијата на ЛАГ-от како што се: земјоделие со фокус на сточарство, туризам и угостителство со фокус во руралниот туризам како и на рударство со фокус на ископување на јаглен и бакар.
- Искористување на новите технологии од телекомуникацијата како би се овозможило континуирано и неформална едукација на локалното население со што би се подобриле условите за младите и би се намалила миграцијата.
- Територијата на ЛАГ-от располага со мала економска активност која се јавува како резултат на:
 - слабата индустриска развиеност
 - неискористување на капацитетите за развој на туризмот
 - ниската просечна плата
 - ниските стапки на БДП
- Територијата на ЛАГ-от е релативно сиромашна со голема стапка на невработеност на локалното население.

- Целиот ЛАГ располага со лоша патна инфраструктура. Територијата главно е пристапна преку регионални патишта кои се во релативно лоша состојба и кои го забавуваат транспортот на производите. Уште покритична е ситуацијата во помалите села кои се поврзуваат со градовите или поголемите села преку земјени патишта. Ваквата состојба го отежнува развојот на микрорегионот.
- Инфраструктурен приоритет за овој ЛАГ е градење на мрежата село-село. Со подобрување на оваа мрежа руралните средини ќе се овозможи зголемување на трговската размена и со тоа да се овозможи и така малиот капитал да остане во руралните средини. Исто така, туристичките потенцијали, природни и антропогени, ќе бидат подобро искористени а приходот ќе биде подобро распределен т.е. приватни бизниси би имале еднакви можности и конкурентност.
- Зголемување на капацитетот на пограничните премини со Република Бугарија се исто така приоритетни области кој локалната власт треба да ги претстави и лобира на централно ниво.
- Инфраструктурата во територијата на ЛАГ-от е задоволувачка. Речиси сите домаќинства имаат пристап до електрична енергија и се поврзани со водоводната мрежа.
- територијата на ЛАГ-от располага со голем број на природни и културно- историски потенцијали за развој на туризмот.

3. Препораки

- Воспоставување на ЛАГ територија и регистрирање на ЛАГ ентитет кој ќе ја има надлежноста да се грижи и спроведува политики за развој на руралната област.
- Спроведување на Пристапот за развој заснован на област (Area Based Development) како и останатите LEADER принципи во изработка на стратегијата за развој на микрорегионот.
- Изготвување на засебни стратешки документи кои би се имплементирале од страна на локалните единици, во кои се повеќе и повеќе ќе биде вклучен граѓанскиот и бизнис сектор со цел нивно поголемо развивање и одржлив развој.
- Подигање на јавната свест кај населението за можностите кои ги нуди LEADER за нивен личен развој и развој на микрорегионот. Отварање на нови работни места преку инвестирање во овој микрорегион, посебно во доменот на руралната економија и можностите за нејзина диверсификација. Посебен акцент да се стави на развој и инвестирање во туризмот, како еден од секторите за развој на економијата во секоја земја.
- Поголемо инвестирање во секој сегмент од општествено-социјалниот живот кои би го натерало населението да останат во своите домови и да не размислуваат за иселување на само од микрорегионот, туку и од државата. Притоа, да се искористи LEADER методологијата, посебно пристапот „од долу нагоре“ во процесите на идентификација на заедничките потреби и креирање реженија за нивно задоволување.
- Искористување на човечките потенцијали и пренасочување на нивните знаења и вештини преку воспоставување на системи за доживотно учење, дообразба, преквалификација и надградба на знаења и вештини како инструменти за зајакнување на човечкиот капитал во микрорегионот во области во кои микрорегионот има

потенцијал економски да се развива. Ова може се постигне паралелно со изработка на програма за економско развивање на територијата на ЛАГ-от преку искористување на неговите потенцијали и идентификување на потребата од работна сила.

- Поддршка при окрупнување на земјоделските стопанства преку подигање на свеста на локалните земјоделци за нивно насочување кон индустриско производство и здружување во форма на земјоделски задруги или други форми на здружување со цел постигнување на економии од обем и следење и адаптирање кон пазарните потреби и трендови.
- Воспоставување на ефективна и ефикасна локална патна мрежа која ќе обезбеди брз и сигурен транспорт помеѓу населбите во микрорегионот. Воспоставување на современ магистрален или регионален пат кој ќе биде лесно достапен од сите населби во микрорегионот и кој ќе обезбеди негово поврзување со другите региони од државата.
- Преку користење на достапните фондови етапно да се развие водоводна и канализациона мрежа и поставување на електрична енергија до сите домаќинств и населби во територијата на ЛАГ-от.
- Едукација на локалното население и подигнување на нивните вештини за искористување на природните и антропогени ресурси во насока на создавање диверсификувана рурална економија и во насока на создавање на индивидуални туристички понуди со стремеж да прераснат во интегрирана регионална туристичка понуда.